

Załącznik do uchwały Rady Pedagogicznej
IV Liceum Ogólnokształcącego
im. Komisji Edukacji Narodowej w Elblągu
nr /2019/2020 z dnia 28 listopada 2019 r.

STATUT

**IV Liceum Ogólnokształcącego
im. Komisji Edukacji Narodowej
w Elblągu**



Rozdział 1. Postanowienia ogólne.....	3
Rozdział 2. Cele i zadania Liceum.....	5
Rozdział 3. Organy Liceum oraz ich kompetencje.....	10
Rozdział 4. Organizacja pracy Liceum.....	16
Rozdział 5. Zasady oceniania wewnątrzszkolnego.....	34
Rozdział 6. Uczniowie i ich rodzice.....	49
Rozdział 7. Ceremoniał szkolny.....	56
Rozdział 8. Postanowienia końcowe.....	58

Rozdział 1. Postanowienia ogólne

§ 1

1. Nazwa szkoły brzmi: IV Liceum Ogólnokształcące im. Komisji Edukacji Narodowej w Elblągu, zwane dalej Liceum.
2. W szkole prowadzone są:
 - 1) do roku szkolnego 2021/2022 oddziały trzyletniego IV Liceum Ogólnokształcącego im. Komisji Edukacji Narodowej w Elblągu dla absolwentów gimnazjów;
 - 2) od roku szkolnego 2019/2020 oddziały czteroletniego IV Liceum Ogólnokształcącego Komisji Edukacji Narodowej w Elblągu dla absolwentów szkół podstawowych.

§ 2

Siedzibą Liceum jest miasto Elbląg, ul. Sienkiewicza 4.

§ 3

1. Organem prowadzącym Liceum jest Gmina Miasto Elbląg na prawach powiatu. Siedzibą organu prowadzącego jest miasto Elbląg, ul. Łączności 1.
2. Zarządcą nieruchomości położonej przy ul. Sienkiewicza 4, przekazanej w trwały zarząd Liceum na mocy decyzji Zarządu Miejskiego w Elblągu nr 217/56/99 z dnia 26 października 1999 r., jest Dyrektor Liceum.

§ 4

1. Ilekroć w Statucie jest mowa o:
 - 1) Liceum – należy przez to rozumieć IV Liceum Ogólnokształcące im. Komisji Edukacji Narodowej z siedzibą w Elblągu przy ulicy Sienkiewicza 4;
 - 2) Dyrektorze – należy przez to rozumieć dyrektora IV Liceum Ogólnokształcącego im. Komisji Edukacji Narodowej w Elblągu;
 - 3) Radzie Pedagogicznej – należy przez to rozumieć Radę Pedagogiczną IV Liceum Ogólnokształcącego im. Komisji Edukacji Narodowej w Elblągu;
 - 4) uczniach – należy przez to rozumieć uczniów IV Liceum Ogólnokształcącego im. Komisji Edukacji Narodowej w Elblągu;

- 5) rodzicach – należy przez to rozumieć rodziców, a także prawnych opiekunów dziecka oraz osoby (podmioty) sprawujące pieczę zastępczą nad dzieckiem;
- 6) wychowawcy – należy przez to rozumieć nauczyciela, któremu powierzono wychowawstwo w danym oddziale w IV Liceum Ogólnokształcącym im. Komisji Edukacji Narodowej w Elblągu;
- 7) nauczycielach – należy przez to rozumieć pracowników pedagogicznych IV Liceum Ogólnokształcącego im. Komisji Edukacji Narodowej w Elblągu;
- 8) statucie – należy przez to rozumieć statut IV Liceum Ogólnokształcącego im. Komisji Edukacji Narodowej w Elblągu;
- 9) samorządzie - należy przez to rozumieć Samorząd Uczniowski IV Liceum Ogólnokształcącego im. Komisji Edukacji Narodowej w Elblągu;
- 9) organie sprawującym nadzór pedagogiczny – należy przez to rozumieć Warmińsko – Mazurskiego Kuratora Oświaty;
- 10) organie prowadzącym – należy przez to rozumieć Gminę Miasto Elbląg na prawach powiatu.

§ 5

1. Liceum używa pieczęci:

- 1) okrągłej dużej - zawierającej pośrodku wizerunek orła ustalony dla godła Rzeczypospolitej Polskiej a w otoku napis: „IV Liceum Ogólnokształcące w Elblągu im. Komisji Edukacji Narodowej”;
- 2) okrągłej małej - zawierającej pośrodku wizerunek orła ustalony dla godła Rzeczypospolitej Polskiej a w otoku napis: „IV Liceum Ogólnokształcące w Elblągu”;
- 3) okrągłej o średnicy 25 mm zawierającej pośrodku napis: „biblioteka” a w otoku napis: „IV Liceum Ogólnokształcące w Elblągu”;
- 4) podłużnej z napisem: „IV Liceum Ogólnokształcące; 82-300 Elbląg, ul. Sienkiewicza 4; tel. 556258940, faks 556258951; REGON 170228381; PKD 8531B.

2. Liceum używa również innych pieczęci zgodnie z wykazem i wzorami znajdującymi się w ewidencji pieczęci.

3. Wymienione w ust. 1 i 2 pieczęci mogą być używane tylko przez osoby do tego upoważnione.

Rozdział 2. Cele i zadania Liceum

§ 6

1. Liceum realizuje cele i zadania wynikające z przepisów prawa oświatowego oraz uwzględniające program wychowawczo-profilaktyczny szkoły, obejmujący treści i działania o charakterze wychowawczym skierowane do uczniów, oraz treści i działania o charakterze profilaktycznym dostosowane do potrzeb rozwojowych uczniów, przygotowane w oparciu o przeprowadzoną diagnozę potrzeb i problemów występujących w społeczności szkolnej, skierowane do uczniów, nauczycieli i rodziców.
2. Najważniejszym celem kształcenia w Liceum jest dbałość o integralny rozwój biologiczny, poznawczy, emocjonalny, społeczny i moralny ucznia.
3. Ponadto Liceum w szczególności realizuje następujące cele:
 - 1) wprowadza uczniów w świat wartości, w tym pomocy innym, współpracy, solidarności, altruizmu, patriotyzmu, szacunku dla tradycji, wskazuje wzorce postępowania i budowania relacji społecznych, sprzyjających bezpiecznemu rozwojowi ucznia (rodzina, przyjaciele);
 - 2) kształtuje u uczniów poczucie godności własnej osoby i szacunek dla godności innych osób;
 - 3) rozwija takie kompetencje jak: kreatywność, innowacyjność i przedsiębiorczość;
 - 4) rozbudza ciekawość poznawczą uczniów oraz motywację do nauki;
 - 5) wyposaża uczniów w taki zasób wiadomości oraz kształtuje takie umiejętności, które pozwalają w sposób bardziej dojrzały i uporządkowany zrozumieć świat;
 - 6) ukazuje wartość wiedzy jako podstawy do rozwoju umiejętności;
 - 7) wspiera uczniów w rozpoznawaniu własnych predyspozycji i określaniu drogi dalszej edukacji;
 - 8) zapewnia wszechstronny rozwój osobowy uczniów przez pogłębianie wiedzy oraz zaspokajanie i rozbudzanie ich naturalnej ciekawości poznawczej;
 - 9) umożliwia kształtowanie postawy otwartej wobec świata i innych ludzi, aktywności w życiu społecznym oraz odpowiedzialności za zbiorowość; zachęca do zorganizowanego i świadomego samokształcenia opartego na umiejętności przygotowania własnego warsztatu pracy;
 - 10) zapewnia ukierunkowanie uczniów ku wartościom;

- 11) umożliwia podtrzymanie poczucia tożsamości narodowej, etnicznej, językowej i religijnej;
 - 12) umożliwia przyswojenie przez uczniów podstawowego zasobu wiadomości na temat faktów, zasad, teorii i praktyki, dotyczących przede wszystkim tematów i zjawisk bliskich doświadczeniom uczniów;
 - 13) pozwala na zdobycie przez uczniów umiejętności wykorzystywania posiadanych wiadomości podczas wykonywania zadań i rozwiązywania problemów;
 - 14) kształtuje u uczniów postawy warunkujące sprawne i odpowiedzialne funkcjonowanie we współczesnym świecie.
4. Do zadań Liceum należy w szczególności:
- 1) pełna realizacja podstaw programowych kształcenia ogólnego z zachowaniem zalecanych form i sposobów ich realizacji;
 - 2) wzmocnianie poczucia tożsamości narodowej, etnicznej, językowej i religijnej, przywiązania do historii i tradycji narodowych, przygotowanie i zachęcanie do podejmowania działań na rzecz środowiska szkolnego i lokalnego, w tym do angażowania się w wolontariat;
 - 3) wprowadzanie uczniów w świat literatury, ugruntowanie ich zainteresowań czytelniczych oraz wyposażanie w kompetencje czytelnicze potrzebne do krytycznego odbioru utworów literackich i innych tekstów kultury;
 - 4) przygotowanie uczniów do wyboru kierunku kształcenia i zawodu;
 - 5) stwarzanie uczniom warunków do nabywania wiedzy i umiejętności potrzebnych do rozwiązywania problemów z wykorzystaniem metod i technik wywodzących się z informatyki, w tym logicznego i algorytmicznego myślenia, programowania, posługiwania się aplikacjami komputerowymi, wyszukiwania i wykorzystywania informacji z różnych źródeł, posługiwania się komputerem i podstawowymi urządzeniami cyfrowymi;
 - 6) przygotowywanie uczniów do dokonywania świadomych i odpowiedzialnych wyborów w trakcie korzystania z zasobów dostępnych w internecie, krytycznej analizy informacji, bezpiecznego poruszania się w przestrzeni cyfrowej, w tym nawiązywania i utrzymywania opartych na wzajemnym szacunku relacji z innymi użytkownikami sieci zapewnienie bezpiecznych warunków oraz przyjaznej atmosfery do nauki, z uwzględnieniem indywidualnych możliwości i potrzeb edukacyjnych ucznia;

- 7) stwarzanie warunków do rozwijania kompetencji społecznych takich jak komunikacja i współpraca w grupie, w tym w środowiskach wirtualnych, udział w projektach zespołowych lub indywidualnych oraz organizacja i zarządzanie projektami;
- 8) rozwijanie u uczniów przedsiębiorczości i kreatywności oraz umożliwianie stosowanie w procesie kształcenia innowacyjnych rozwiązań programowych, organizacyjnych lub metodycznych;
- 9) wdrażanie uczniów do planowania oraz organizowania pracy, a także dokonywania samooceny;
- 10) stwarzanie warunków do pracy metodą projektu;
- 11) zapewnienie bezpiecznych warunków oraz przyjaznej atmosfery do nauki, z uwzględnieniem indywidualnych możliwości i potrzeb edukacyjnych uczniów;
- 12) dostosowanie treści, metod i organizacji nauczania do możliwości psychofizycznych uczniów, a także umożliwianie korzystania z pomocy psychologiczno-pedagogicznej i specjalnych form pracy dydaktycznej;
- 13) zapewnienie opieki uczniom niepełnosprawnym przez umożliwianie realizowania zindywidualizowanego procesu kształcenia, form i programów nauczania oraz zajęć rewalidacyjnych;
- 14) zapewnienie opieki uczniom szczególnie uzdolnionym poprzez umożliwianie realizowania indywidualnych programów nauczania oraz ukończenia szkoły każdego typu w skróconym czasie;
- 15) kształtowanie u uczniów postaw prospołecznych, w tym poprzez możliwość udziału w działaniach z zakresu wolontariatu, sprzyjających aktywnemu uczestnictwu uczniów w życiu społecznym;
- 16) upowszechnianie wśród uczniów wiedzy i umiejętności niezbędnych do aktywnego uczestnictwa w kulturze i sztuce narodowej i światowej;
- 17) upowszechnianie wśród uczniów wiedzy o zasadach zrównoważonego rozwoju oraz kształtowanie postaw sprzyjających jego wdrażaniu w skali lokalnej, krajowej i globalnej;
- 18) opiekę nad uczniami pozostającym w trudnej sytuacji materialnej i życiowej;
- 19) kształtowanie u uczniów postaw przedsiębiorczości i kreatywności sprzyjających aktywnemu uczestnictwu w życiu gospodarczym, w tym poprzez stosowanie w procesie kształcenia innowacyjnych rozwiązań programowych, organizacyjnych lub metodycznych;
- 20) przygotowywanie uczniów do wyboru zawodu i kierunku kształcenia;

- 21)** stwarzanie warunków do rozwoju zainteresowań i uzdolnień uczniów oraz kształtowanie aktywności społecznej i umiejętności spędzania czasu wolnego;
- 22)** upowszechnianie wśród uczniów wiedzy o bezpieczeństwie oraz kształtowanie właściwych postaw wobec zagrożeń, w tym związanych z korzystaniem z technologii informacyjno-komunikacyjnych;
- 23)** kształtowanie u uczniów umiejętności sprawnego posługiwania się technologiami informacyjno-komunikacyjnymi;
- 24)** kształtowanie u uczniów postaw i zachowań proekologicznych.

§ 7

1. Cele i zadania o których mowa w § 6 wykonywane są z uwzględnieniem zasad bezpieczeństwa oraz zasad promocji i ochrony zdrowia, zaś w szczególności poprzez:

- 1) realizację podstaw programowych w tym:
 - a)** prowadzenie zajęć obowiązkowych,
 - b)** pracę z uczniami zdolnymi i o specjalnych potrzebach edukacyjnych,
 - c)** organizowanie różnorodnych form pracy dydaktycznej z uczniami oraz z uczniami zdolnymi i o specjalnych potrzebach edukacyjnych w celu wyrównania szans edukacyjnych uczniów,
 - d)** diagnozowanie postępów dydaktycznych,
 - e)** pracę z uczniami metodą projektów,
 - f)** organizowanie różnorodnych form pracy wychowawczej tj. warsztaty, dyskusje, samodzielna praca uczniów, zadania grupowe,
 - g)** organizacja wycieczek naukowych/sportowych, obozów naukowych/sportowych, zajęć w placówkach kulturowych,
 - h)** wspieranie szkolnej i międzyszkolnej samorządności oraz działalności wolontariackiej,
 - i)** współpracę międzynarodową ze szkołami i uczniami państw Unii Europejskiej,
 - j)** prowadzenie orientacji zawodowej i pomocy przy wyborze studiów wyższych,
 - k)** możliwość organizowania i prowadzenia zajęć na elektronicznej platformie edukacyjnej.
- 2) podtrzymanie poczucia tożsamości narodowej, etnicznej, językowej i religijnej w tym:
 - a)** upamiętnianie świąt narodowych, kultywowanie tradycji religijnych,
 - b)** eksponowanie i szanowanie symboli narodowych w pomieszczeniach szkolnych,
 - c)** organizowanie lekcji religii i etyki do wyboru zgodnie z odrębnymi przepisami,

- d) umożliwienie poznania regionu i jego kultury, wprowadzenie w życie kulturalne wspólnoty lokalnej,
 - e) poznawanie dziedzictwa kultury narodowej postrzeganej w perspektywie kultury europejskiej,
 - f) wskazywanie uczniom godnych naśladowania autorytetów z historii i czasów współczesnych.
- 3) sprawowanie opieki nad uczniami zgodnie z ich potrzebami i możliwościami szkoły w tym:
- a) udzielanie pomocy psychologiczno-pedagogicznej przez pedagoga, logopedę, psychologa i innych specjalistów,
 - b) organizowanie poradnictwa w zakresie problemów emocjonalnych związanych z dorastaniem i dojrzewaniem oraz konfliktami w rodzinie,
 - c) współpracę z poradniami psychologiczno-pedagogicznymi, Sądem Rodzinnym w Elblągu, Miejskim Ośrodkiem Pomocy Społecznej w Elblągu i innymi organizacjami i stowarzyszeniami wspierającymi szkołę,
 - d) organizowanie nauczania indywidualnego zgodnie z odrębnymi przepisami,
 - e) organizowanie oddziałów integracyjnych dla uczniów niepełnosprawnych,
 - f) udzielanie pomocy uczniom znajdującym się w trudnej sytuacji materialnej lub losowej np. w postaci bezpłatnych posiłków, stypendiów, zapomóg,
 - g) zapewnianie opieki nauczyciela dyżurującego podczas przerw według ustalonego harmonogramu dyżurów,
 - h) zapewnianie opieki podczas zajęć poza terenem szkoły zgodnie z obowiązującym regulaminem dotyczącym organizacji wyjść i wycieczek szkolnych.

§ 8

1. W Liceum organizuje się kształcenie, wychowanie i opiekę również dla uczniów niepełnosprawnych, niedostosowanych społecznie i zagrożonych niedostosowaniem społecznym, zgodnie z ich indywidualnymi potrzebami rozwojowymi i edukacyjnymi oraz predyspozycjami.
2. Kształcenie, wychowanie i opiekę dla uczniów niepełnosprawnych, niedostosowanych społecznie i zagrożonych niedostosowaniem społecznym organizuje się w integracji z uczniami pełnosprawnymi.

3. Uczniowi objętemu kształceniem specjalnym dostosowuje się odpowiednio program nauczania do indywidualnych potrzeb rozwojowych i edukacyjnych oraz możliwości psychofizycznych.
4. Kształcenie uczniów niepełnosprawnych, niedostosowanych społecznie i zagrożonych niedostosowaniem społecznym odbywa się na zasadach określonych w odrębnych przepisach.
5. Uczniom wymienionym w § 8 pkt. 4 Liceum zapewnia:
 - 1) realizację zaleceń zawartych w orzeczeniu o potrzebie kształcenia specjalnego;
 - 2) warunki i środki dydaktyczne odpowiednie do indywidualnych potrzeb rozwojowych i edukacyjnych oraz możliwości psychofizycznych uczniów;
 - 3) zajęcia specjalistyczne, o których mowa w odrębnych przepisach;
 - 4) inne zajęcia odpowiednie ze względu na indywidualne potrzeby rozwojowe i edukacyjne oraz możliwości psychofizyczne uczniów, w tym zwłaszcza zajęcia rewalidacyjne, terapeutyczne, socjoterapeutyczne;
 - 5) integrację uczniów ze środowiskiem rówieśniczym, w tym z uczniami pełnosprawnymi;
 - 6) przygotowanie uczniów do samodzielności w życiu dorosłym.

Rozdział 3. Organy Liceum oraz ich kompetencje

§ 9

1. Organami Liceum są:

- 1) Dyrektor Liceum,
- 2) Rada Pedagogiczna,
- 3) Samorząd Uczniowski,
- 4) Rada Rodziców.

2. Każdy z organów wymienionych w § 9 ust. 1 pkt. 2 - 4 działa według odrębnych regulaminów, uchwalonych przez te organy. Regulaminy te nie mogą być sprzeczne ze statutem Liceum.

§ 10

1. Kompetencje dyrektora Liceum są następujące:
 - 1) kieruje bieżącą działalnością dydaktyczno – wychowawczą Liceum oraz reprezentuje je na zewnątrz;
 - 2) sprawuje nadzór pedagogiczny;
 - 3) sprawuje opiekę nad uczniem oraz stwarza warunki harmonijnego rozwoju psychofizycznego poprzez aktywne działanie prozdrowotne;
 - 4) jest przewodniczącym Rady Pedagogicznej;
 - 5) realizuje uchwały Rady Pedagogicznej podjęte w ramach jej kompetencji stanowiących lub wstrzymuje wykonanie uchwał niezgodnych z przepisami prawa;
 - 6) dysponuje środkami określonymi w planie finansowym Liceum zaopiniowanym przez Radę Pedagogiczną i ponosi odpowiedzialność za ich prawidłowe wykorzystanie, a także organizuje administracyjno – finansową i gospodarczą działalność Liceum;
 - 7) jest kierownikiem zakładu pracy dla zatrudnionych w Liceum nauczycieli i pracowników nie będących nauczycielami i decyduje w sprawach:
 - a) zatrudniania i zwalniania nauczycieli oraz innych pracowników Liceum,
 - b) przyznawania nagród oraz wymierzania kar porządkowych nauczycielom i innym pracownikom Liceum,
 - c) występowania z wnioskami, po zasięgnięciu opinii Rady Pedagogicznej, w sprawach odznaczeń, nagród i innych wyróżnień dla nauczycieli oraz pozostałych pracowników Liceum.
 - 8) współdziała w wykonywaniu swoich zadań z Radą Pedagogiczną, Radą Rodziców, Samorządem Uczniowskim oraz związkami zawodowymi;
 - 9) dopuszcza do użytku programy nauczania przedstawione przez nauczyciela lub zespół nauczycieli;
 - 10) corocznie ustala zestaw podręczników lub materiałów edukacyjnych i materiałów ćwiczeniowych, które będą obowiązywały w danym roku szkolnym. Podaje do publicznej wiadomości, poprzez wywieszenie na tablicy ogłoszeń w budynku szkolnym i opublikowanie na stronie internetowej szkoły, zatwierdzony szkolny zestaw podręczników obowiązujący od początku następnego roku szkolnego. Planuje zakup do biblioteki szkolnej podręczników, materiałów edukacyjnych, ćwiczeniowych i innych materiałów bibliotecznych oraz gospodaruje tymi

- podręcznikami i materiałami. Określa szczegółowe warunki korzystania przez uczniów z podręczników lub materiałów edukacyjnych;
- 11) Dyrektor Liceum może, w drodze decyzji administracyjnej, skreślić ucznia z listy uczniów w przypadkach określonych w statucie Liceum. Skreślenie następuje na podstawie uchwały Rady Pedagogicznej po zasięgnięciu opinii Samorządu Uczniowskiego;
 - 12) zapewnia bezpieczeństwo uczniom i nauczycielom w czasie zajęć organizowanych przez Liceum, stosownie do wieku i potrzeb uczniów oraz warunków środowiskowych szkoły;
 - 13) współdziała ze szkołami wyższymi oraz zakładami kształcenia nauczycieli w organizacji praktyk pedagogicznych;
 - 14) odpowiada za właściwą organizację i przebieg egzaminu maturalnego przeprowadzanego w szkole;
 - 15) stwarza warunki do działania w szkole: wolontariuszy, stowarzyszeń i innych organizacji, w szczególności organizacji harcerskich, których celem statutowym jest działalność wychowawcza lub rozszerzanie i wzbogacanie form działalności dydaktycznej, wychowawczej i opiekuńczej szkoły;
 - 16) podejmuje działania organizacyjne umożliwiające obrót używanymi podręcznikami na terenie szkoły;
 - 17) powołuje i odwołuje wicedyrektora Liceum;
 - 18) zapewnia opiekę zdrowotną poprzez organizację funkcjonowania gabinetu pielęgniarki szkolnej;
 - 19) współpracuje z pielęgniarką szkolną, w tym udostępnia imię, nazwisko i numer PESEL ucznia celem właściwej realizacji opieki;
 - 20) wydaje decyzje administracyjne dotyczące: zgody na indywidualny program lub tok nauki
 - 21) wydaje decyzje administracyjne dotyczące nadania stopnia nauczyciela kontraktowego;
 - 22) zapewnia prawidłowy przebieg stażu nauczycieli ubiegających się o awans zawodowy;
 - 23) ustala program wychowawczo-profilaktyczny Liceum w uzgodnieniu z organem sprawującym nadzór pedagogiczny w przypadku gdy Rada Rodziców w terminie 30 dni od dnia rozpoczęcia roku szkolnego nie uzyska porozumienia z Radą Pedagogiczną w sprawie programu wychowawczo-profilaktycznego;

24) wykonuje inne zadania wynikające z przepisów szczegółowych.

§ 11

1. Do kompetencji stanowiących Rady Pedagogicznej należy:
 - 1) zatwierdzanie planów pracy Liceum, podręczników szkolnych, po zaopiniowaniu przez Radę Rodziców;
 - 2) podejmowanie uchwał w sprawie wyników klasyfikacji i promocji uczniów;
 - 3) podejmowanie uchwał w sprawie eksperymentów pedagogicznych w Liceum po zaopiniowaniu ich projektów przez Radę Rodziców;
 - 4) ustalanie organizacji doskonalenia zawodowego nauczycieli Liceum;
 - 5) podejmowanie uchwał w sprawach skreślenia z listy uczniów;
 - 6) ustalanie sposobów wykorzystania wyników nadzoru pedagogicznego, w tym sprawowanego nad Liceum przez organ sprawujący nadzór pedagogiczny, w celu doskonalenia pracy szkoły.
2. Rada Pedagogiczna opiniuje w szczególności:
 - 1) organizację pracy Liceum, w tym tygodniowy rozkład zajęć edukacyjnych;
 - 2) projekt planu finansowego Liceum;
 - 3) programy nauczania przedstawione przez nauczyciela lub zespół nauczycieli;
 - 4) propozycje podręczników lub materiałów edukacyjnych na podstawie propozycji zespołów nauczycieli;
 - 5) wnioski dyrektora o przyznanie nauczycielom odznaczeń, nagród i innych wyróżnień;
 - 6) propozycje dyrektora Liceum w sprawach przydziału nauczycielom stałych prac i zajęć w ramach wynagrodzenia zasadniczego oraz dodatkowo płatnych zajęć dydaktycznych, wychowawczych i opiekuńczych.
4. Rada Pedagogiczna przygotowuje projekt statutu Liceum i projekt jego zmian.
5. Rada Pedagogiczna ustala regulamin swojej działalności.
6. Rada Pedagogiczna wykonuje zadania, które w przepisach zostały przewidziane dla Rady Szkoły, zasięgając również opinii przedstawicieli rodziców i uczniów.
7. Rada Pedagogiczna może wystąpić z wnioskiem o odwołanie nauczyciela ze stanowiska dyrektora lub innego stanowiska kierowniczego w Liceum.

§ 12

1. W Liceum działa Rada Rodziców, która reprezentuje ogół rodziców uczniów.
2. Rada Rodziców może występować do Dyrektora i innych organów szkoły, organu prowadzącego szkołę oraz organu sprawującego nadzór pedagogiczny z wnioskami i opiniami we wszystkich sprawach Liceum.
3. Do kompetencji Rady Rodziców należy w szczególności:
 - 1) uchwalanie w porozumieniu z Radą Pedagogiczną programu wychowawczo - profilaktycznego Liceum obejmującego wszystkie treści i działania o charakterze wychowawczym skierowane do uczniów, realizowanego przez nauczycieli oraz treści z zakresu profilaktyki dostosowane do potrzeb rozwojowych uczniów oraz potrzeb danego środowiska, obejmujące także treści i działania o charakterze profilaktycznym skierowane do nauczycieli i rodziców;
 - 2) opiniowanie programu i harmonogramu poprawy efektywności kształcenia lub wychowania Liceum;
 - 3) gromadzenie funduszy z dobrowolnych składek rodziców oraz innych źródeł i określanie zasad ich wydawania;
 - 4) opiniowanie podjęcia działalności w Liceum przez stowarzyszenia lub inne organizacje;
 - 5) opiniowanie projektu planu finansowego składanego przez Dyrektora Liceum.
3. Rada Rodziców ustala regulamin swojej działalności.
4. Zasady wybierania i działania organów Rady Rodziców określa regulamin Rady Rodziców uchwalany podczas plenarnego zebrania Rady Rodziców w głosowaniu jawnym.

§ 13

1. W szkole działa Samorząd Uczniowski, który tworzą wszyscy uczniowie szkoły.
2. Samorząd Uczniowski może przedstawić Radzie Pedagogicznej oraz Dyrektorowi Liceum wnioski i opinie we wszystkich sprawach, a w szczególności dotyczących realizacji podstawowych praw uczniów, takich jak:
 - 1) prawo do zapoznania się z programem nauczania, z jego treścią, celami i stawianymi wymaganiami;
 - 2) prawo do jawnej i umotywowanej oceny postępów w nauce i zachowaniu;

- 3) prawo do organizacji życia szkolnego, umożliwiające zachowanie właściwych proporcji między wysiłkiem szkolnym a możliwością rozwijania i zaspokajania własnych zainteresowań;
 - 4) prawo organizowania działalności kulturalnej, oświatowej, sportowej oraz rozrywkowej zgodnie z własnymi potrzebami i możliwościami organizacyjnymi Liceum oraz w porozumieniu z Dyrektorem Liceum;
 - 5) reprezentowanie interesów uczniów w zakresie zasad oceniania, klasyfikowania i promowania uczniów;
 - 6) uczestniczenie w opracowaniu i realizowaniu programu wychowawczo-profilaktycznego Liceum;
 - 7) prawo wyboru nauczyciela pełniącego rolę opiekuna Samorządu Uczniowskiego.
3. Samorząd Uczniowski uchwała regulamin swojej działalności.
 4. Zasady wybierania i działania organów Samorządu Uczniowskiego określa regulamin Samorządu Uczniowskiego uchwalany podczas wspólnych obrad Rady Samorządów Klasowych i Zarządu Samorządu Uczniowskiego.
 5. Samorząd Uczniowski może ze swojego składu wyłonić Radę Wolontariatu.

§ 14

1. Organy Liceum współdziałają ze sobą w szczególności poprzez:
 - 1) ustalenie priorytetów do perspektywicznej koncepcji pracy Liceum;
 - 2) realizację wspólnych zadań;
 - 3) przekazywanie bieżących informacji o podejmowanych działaniach i decyzjach;
 - 4) uczestniczenie przedstawicieli poszczególnych organów z głosem doradczym w zebraniach (w całości lub części) innych organów;
 - 5) przekazywanie w formie pisemnej wniosków i uwag podczas protokołowanych zebrań poszczególnych organów.

§ 15

1. Sprawy sporne między organami Liceum rozstrzyga się przy pomocy mediatora.
2. Sposób rozwiązywania sporów między organami Liceum:
 - 1) w sprawach spornych między organami Liceum mediacje prowadzi Dyrektor Liceum;

- 2) w sprawach spornych między Dyrektorem Liceum a innymi organami Liceum mediacje prowadzi, zaakceptowany przez obie strony, przedstawiciel związku zawodowego działającego na terenie Liceum;
- 3) w przypadku nierozwiązania konfliktu lub niezaakceptowania osoby mediatora, rolę mediatora przejmuje organ prowadzący lub w sprawach pedagogicznych organ nadzoru pedagogicznego;

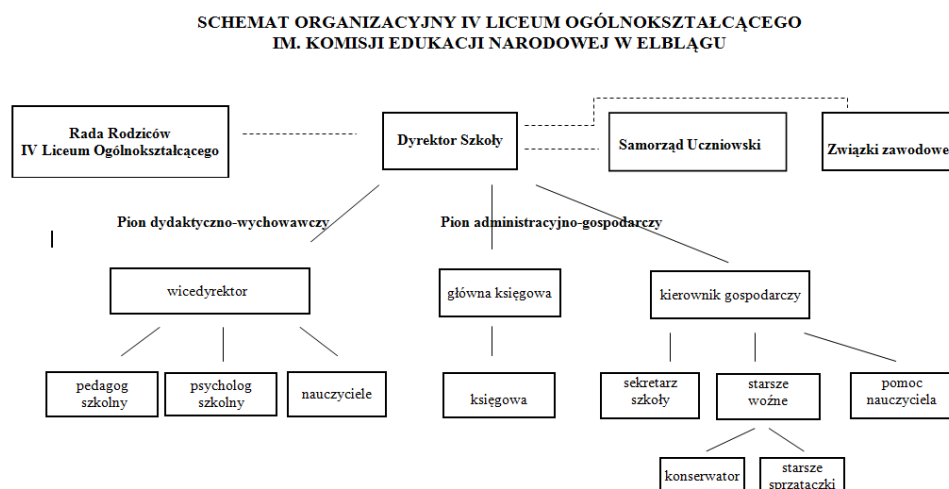
3. Tryb rozwiązywania sporów:

- 1) jeden z organów biorących udział w sporze składa wniosek o mediacje odpowiednio do Dyrektora Liceum lub związku zawodowego;
- 2) w przypadku nierozwiązania konfliktu przez mediatora, w ciągu 7 dni od dnia mediacji podczas której nie osiągnięto porozumienia, jeden z organów biorących udział w sporze kieruje wniosek o rozstrzygnięcie sporu odpowiednio do organu prowadzącego lub nadzoru pedagogicznego za pośrednictwem Dyrektora Liceum;
- 3) Dyrektor Liceum przekazuje wniosek do stosownego organu w ciągu 3 dni.

Rozdział 4. Organizacja pracy Liceum

§ 16

1. Organizację pracy Liceum oraz podległość służbową określa poniższy schemat organizacyjny IV Liceum Ogólnokształcącego im. Komisji Edukacji Narodowej w Elblągu.



2. Nauka w Liceum trwa 3 lata w oddziałach trzyletniego IV Liceum Ogólnokształcącego im. Komisji Edukacji Narodowej w Elblągu dla absolwentów gimnazjów do roku

szkolnego 2021/2022 lub 4 lata od roku szkolnego 2019/2020 w oddziałach czteroletniego IV Liceum Ogólnokształcącego Komisji Edukacji Narodowej w Elblągu dla absolwentów szkół podstawowych.

3. Czas trwania nauki, o którym mowa w § 16 ust.2, może ulec skróceniu, jeżeli uczeń jest szczególnie uzdolniony i realizuje indywidualny program nauczania.
4. Czas trwania nauki, o którym mowa w § 16 ust. 2, może ulec wydłużeniu w przypadku nieotrzymania przez ucznia promocji lub wydłużenia etapu edukacyjnego.

§ 17

1. Podstawową organizację nauczania w danym roku szkolnym określa arkusz organizacyjny Liceum, opracowany przez Dyrektora, zatwierdzony przez Departament Edukacji Urzędu Miasta w Elblągu oraz zaopiniowany przez Warmińsko-Mazurskiego Kuratora Oświaty i związki zawodowe działające na terenie Liceum.
2. W arkuszu organizacyjnym zamieszcza się w szczególności: liczbę pracowników pedagogicznych, administracji i obsługi, w tym pracowników zajmujących stanowiska kierownicze, liczbę oddziałów, liczbę godzin zajęć edukacyjnych obowiązkowych i ponadwymiarowych oraz liczbę godzin dydaktycznych poszczególnych nauczycieli.
3. Podstawową jednostką organizacyjną Liceum jest oddział złożony z uczniów, którzy w jednorocznym kursie nauki danego roku szkolnego realizują naukę z wszystkich zajęć edukacyjnych przewidzianych planem nauczania i programem dla danej klasy wybranym ze Szkolnego Zestawu Programów Nauczania.
4. Dyrektor Liceum, po zasięgnięciu opinii Rady Pedagogicznej, Rady Rodziców i Samorządu Uczniowskiego, z uwzględnieniem zainteresowań uczniów oraz możliwości organizacyjnych, kadrowych i finansowych Liceum, ustala przedmioty realizowane w zakresie rozszerzonym spośród których uczeń wybiera 2 albo 3 przedmioty.
5. Liczba uczniów w oddziale Liceum nie może przekraczać 36.

§ 18

1. Formami działalności dydaktyczno-wychowawczej Liceum są:
 - 1) obowiązkowe zajęcia edukacyjne wynikające z ramowego planu nauczania z zakresu kształcenia ogólnego;

- 2) zajęcia rewalidacyjne dla uczniów niepełnosprawnych;
- 3) zajęcia prowadzone w ramach pomocy psychologiczno-pedagogicznej;
- 4) zajęcia rozwijające zainteresowania uczniów;
- 5) zajęcia religii/etyki;
- 6) zajęcia z języka mniejszości narodowej;
- 7) zajęcia wychowania do życia w rodzinie;
- 8) zajęcia z doradztwa zawodowego;
- 9) inne formy zajęć z uczniami np.:
 - a) koła przedmiotowe,
 - b) zajęcia artystyczne,
 - c) zajęcia sportowe,
 - d) warsztaty integracyjne,
 - e) warsztaty komunikacyjne i asertywności,
 - f) zajęcia fakultatywne.
2. Inne zajęcia, o których mowa w § 18 ust. 1 pkt. 9 mogą być organizowane po zajęciach lekcyjnych oraz w dni wolne od zajęć dydaktycznych zgodnie z potrzebami uczniów.
3. Zajęcia z języków obcych, przedmiotów rozszerzonych, wychowania fizycznego, zajęcia nieobowiązkowe i koła zainteresowań mogą się odbywać w grupach międzyoddziałowych.
4. Godzina lekcyjna trwa 45 minut. Lekcje rozpoczynają się o godzinie 7.10. Przerwy trwają 10 minut, natomiast pomiędzy 3 i 4 godziną lekcyjną oraz 4 i 5 godziną lekcyjną przerwy trwają po 15 minut. Przerwa pomiędzy tzw. „zerową” a pierwszą lekcją trwa 5 minut.
5. Zajęcia rewalidacyjne trwają 60 minut.
6. Zajęcia rozwijające zainteresowania i uzdolnienia uczniów mogą być prowadzone z udziałem wolontariuszy.

§ 19

1. W Liceum tworzy się klasy sportowe, w których w ramach zajęć sportowych prowadzone jest szkolenie sportowe.
2. Szkolenie sportowe może być realizowane z wykorzystaniem obiektów lub urządzeń sportowych innych jednostek organizacyjnych.

3. W ramach szkolenia sportowego uczniowie raz w roku uczestniczą w obozie szkoleniowym.
4. Obowiązkowy wymiar godzin zajęć sportowych wynosi, co najmniej 10 godzin. W ramach ustalonego wymiaru zajęć sportowych realizowane są obowiązkowe zajęcia wychowania fizycznego w wymiarze 3 godzin, przewidziane w ramowym planie nauczania Liceum.
5. Liczba uczniów w klasie sportowej nie powinna przekraczać 30.
6. W Liceum tworzy się klasę integracyjną, w której odbywa się kształcenie uczniów niepełnosprawnych.
7. Liczba uczniów w klasie nie może przekraczać 20 osób, w tym do 5 uczniów niepełnosprawnych.
8. Uczniom niepełnosprawnym w klasie integracyjnej na wybranych przedmiotach pomaga w nauce nauczyciel wspomagający.
9. Uczniom niepełnosprawnym w klasie integracyjnej przysługuje opieka pomocy nauczyciela.

§ 20

1. Biblioteka Liceum służy:
 - 1) tworzeniu warunków do efektywnego posługiwania się technologiami informacyjno-komunikacyjnymi przez nauczycieli, uczniów i rodziców;
 - 2) rozwijaniu indywidualnych zainteresowań uczniów oraz wyrabiania i pogłębiania u nich nawyku czytania i uczenia się;
 - 3) wspiera realizację i realizuje zadania dydaktyczno – wychowawcze Liceum;
 - 4) przygotowuje uczniów do uczestnictwa w kulturze i życia w globalnym społeczeństwie informacji poprzez działania wynikające z jej pedagogicznych i bibliotecznych funkcji;
 - 5) wspiera doskonalenie zawodowe nauczycieli;
 - 6) organizuje różnorodne działania rozwijające wrażliwość kulturową i społeczną, poprzez:
 - a) współpracę z nauczycielami, uczniami i rodzicami Liceum w procesie gromadzenia zbiorów,
 - b) prezentowanie i informowanie o nowych zbiorach – wystawki, wykazy, nowości, indywidualne doradztwo czytelnicze,

- c) uczestniczenie w spotkaniach szkolnych zespołów przedmiotowych i zdaniowych,
- d) informowanie o zbiorach i działalności innych bibliotek,
- e) informowanie o wydarzeniach życia kulturalnego i społecznego,
- f) wspieranie nauczycieli w doskonaleniu umiejętności posługiwania się technologiami informacyjnymi i telekomunikacyjnymi (w szczególności Internetem i multimediami) we własnej pracy i w nauczaniu,
- g) organizowania działań podtrzymujących tożsamość narodową i językową uczniów należących do mniejszości narodowych, mniejszości etnicznych oraz społeczności posługującej się językiem regionalnym,
- h) gromadzenie i udostępnianie rodzicom statutu Liceum, szkolnego programu wychowawczo-profilaktycznego, wewnętrznych zasad oceniania, regulaminów i literatury z zakresu pedagogiki opiekuńczo – wychowawczej.

2. Do zadań nauczyciela bibliotekarza należy:

- 1) gromadzenie i udostępnianie podręczników, materiałów edukacyjnych, materiałów ćwiczeniowych, książek, czasopism, materiałów audiowizualnych i innych źródeł informacji pod kątem ich wykorzystania w procesie dydaktyczno – wychowawczym oraz indywidualnych zainteresowań użytkowników;
- 2) opracowywanie zbiorów w celu stworzenia systemu informacji o zbiorach własnych i innych bibliotek w środowisku lokalnym;
- 3) przechowywanie i selekcja zgromadzonych zbiorów;
- 4) udostępnianie zgromadzonych zbiorów bibliotecznych do domu, w czytelnicy oraz w gabinetach dydaktycznych;
- 5) wdrażanie uczniów do racjonalnego korzystania ze zbiorów bibliotecznych oraz wykształcenia umiejętności posługiwania się warsztatem informacyjnym biblioteki;
- 6) tworzenia warunków do poszukiwania, porządkowania i wykorzystywania informacji z różnych źródeł oraz efektywnego posługiwania się technologią informacyjną;
- 7) kształcenie kultury czytelniczej i nawyku poszanowania książek;
- 8) prowadzenie „lekcji bibliotecznej” w wymiarze 2 godzin w roku szkolnym dla uczniów wszystkich klas w ramach obowiązującego pensum nauczyciela bibliotekarza realizującego podstawę programową.
- 9) rozbudzanie i rozwijanie indywidualnych zainteresowań uczniów oraz wyrabianie i pogłębianie u uczniów nawyku czytania i uczenia się.

3. Biblioteka Liceum współpracuje ze szkolnymi i publicznymi bibliotekami, instytucjami kulturalnymi i społecznymi, ze wszystkimi organami Liceum, z rodzicami, uczniami i nauczycielami w zaspokajaniu zgłaszanych przez nich potrzeb czytelniczych i informacyjnych.
4. Z biblioteki mogą korzystać uczniowie wszystkich klas, nauczyciele, pracownicy Liceum oraz rodzice na zasadach określonych w „Regulaminie biblioteki”.
5. W bibliotece przeprowadza się co najmniej raz na 5 lat skontrum materiałów.

§ 21

1. W szkole działa Experimentarium. Przedmiotem jego funkcjonowania jest wyjaśnienie natury otaczających nas zjawisk i procesów przy pomocy urządzeń i interaktywnych zajęć, dla realizacji następujących celów:

- 1) rozbudzenie ciekawości świata oraz wyjaśnienie natury otaczających nas zjawisk i procesów przy pomocy naukowych urządzeń;
- 2) wyjaśnienia, jak ludzka wiedza może być wykorzystywana dla rozwoju społeczeństwa;
- 3) rozwijanie zainteresowań nauką i techniką poprzez pokazywanie ich jako obszaru atrakcyjnych poszukiwań, eksploracji i doświadczeń;
- 4) wspieranie i uzupełnianie edukacyjnych programów: szkolnych określonych w szkolnych programach nauczania dla szkół różnego szczebla oraz innych placówek oświatowych;
- 5) tworzenia zaplecza edukacyjnego, poszerzającego lokalną i regionalną bazę edukacyjną;
- 6) prowadzenia programów dla studentów i nauczycieli w zakresie nowoczesnych metod kształcenia i upowszechniania wiedzy;
- 7) tworzenie i wyrównywanie szans rozwoju i samorealizacji młodego pokolenia;
- 8) popularyzacja nauki i techniki.

§ 22

1. Experimentarium, w zakresie przedmiotu swego działania określonego w § 21, w szczególności:

- 1) tworzy i udostępnia laboratoria, składające się z urządzeń i eksponatów, umożliwiających samodzielne przeprowadzanie obserwacji i doświadczeń;
- 2) organizuje popularnonaukowe pokazy oraz zajęcia laboratoryjne;
- 3) inspiruje, organizuje lub współorganizuje spotkania, odczyty, wykłady, konferencje, szkolenia, pokazy, imprezy masowe oraz uroczystości o charakterze naukowym, artystycznym i kulturalnym;
- 4) inicjuje, wspiera i prowadzi projekty związane z zakresem swojej działalności.

§ 23

Nauczyciele prowadzący zajęcia w danym oddziale tworzą zespół, którego zadaniem jest w szczególności ustalenie zestawu programów nauczania i zestawu podręczników oraz ich modyfikowanie w sytuacjach koniecznych.

Dyrektor Liceum może tworzyć zespoły wychowawcze, zespoły przedmiotowe oraz inne zespoły problemowo – zadaniowe, złożone z nauczycieli Liceum.

Pracą zespołu kieruje przewodniczący powoływany przez Dyrektora Liceum.

W Liceum funkcjonuje zespół diagnostyczno-wychowawczy którego przewodniczącym jest pedagog lub psycholog.

Do zadań zespołu diagnostyczno-wychowawczego w szczególności należy:

- 1) koordynowanie działań w zakresie opracowania programu wychowawczo-profilaktycznego Liceum;
- 2) udzielanie pomocy wychowawcom poszczególnych oddziałów w rozwiązywaniu problemów wychowawczych, opiekuńczych, prawnych i organizacyjnych;
- 3) nawiązywanie współpracy ze środowiskowymi placówkami wychowawczo – opiekuńczymi;
- 4) diagnozowanie i ocena skali problemów Liceum;
- 5) planowanie i wskazywanie działań w celu rozwiązywania problemów;
- 6) wnioskowanie o objęcie ucznia opieką poradni psychologiczno-pedagogicznych oraz instytucji działających na rzecz rodziny i młodzieży.

Do zadań zespołu przedmiotowego należy:

- 1) opiniowanie zestawów programów nauczania i wyboru podręczników dla poszczególnych oddziałów;
- 2) ewaluacja poszczególnych programów nauczania;
- 3) udzielanie pomocy nauczycielom w konstruowaniu programów nauczania;

- 4) koordynacja realizacji haseł programowych przedmiotów pokrewnych w ramach tzw. korelacji międzyprzedmiotowej;
- 5) opracowanie szczegółowych kryteriów oceniania uczniów oraz sposobów badania osiągnięć uczniów;
- 6) organizowanie wewnątrzszkolnego doskonalenia zawodowego oraz doradztwa metodycznego;
- 7) badanie wybranych obszarów z zakresu dydaktyki, opieki i wychowania w ramach ewaluacji wewnętrznej;
- 8) dokonanie analizy wyników nauczania, w szczególności wyników egzaminu maturalnego;
- 9) wdrażanie wniosków z przeprowadzonej analizy wyników nauczania do procesu dydaktycznego przez nauczycieli.

§ 24

1. Wewnątrzszkolny system doradztwa zawodowego koordynowany jest przez pedagoga szkolnego i ma charakter działań planowych.
2. Systemem doradztwa zawodowego są objęci uczniowie, rodzice i nauczyciele.
3. W systemie doradztwa zawodowego współpracują:
 - 1) wicedyrektor;
 - 2) psycholog szkolny;
 - 3) wychowawcy klas;
 - 4) nauczyciel bibliotekarz;
 - 5) pielęgniarka szkolna;
 - 6) nauczyciele;
 - 7) instytucje zewnętrzne zajmujące się kształtowaniem kariery zawodowej.
4. Doradztwo realizowane jest w następujących formach:
 - 1) informacji edukacyjno – zawodowej;
 - 2) poradnictwa indywidualnego;
 - 3) poradnictwa grupowego;
 - 4) zajęć warsztatowych;
 - 5) badań predyspozycji zawodowych;
 - 6) uczestnictwa w rynku pracy (wycieczki, obserwacje, wolontariat, spotkania z absolwentami, udział w targach pracy, itp.);

- 7) współpracy z instytucjami zewnętrznymi (poradnią psychologiczno – pedagogiczną, Powiatowym Urzędem Pracy, Centrum Informacji i Planowania Kariery Zawodowej, Centrum Kształcenia Praktycznego, uczelniami wyższymi).

§ 25

1. Dla uczniów, którzy z przyczyn rozwojowych, rodzinnych lub losowych wymagają pomocy i wsparcia organizowane mogą być:
 - 1) zajęcia dydaktyczno - wyrównawcze;
 - 2) zajęcia rozwijające uzdolnienia;
 - 3) zajęcia rozwijające umiejętności uczenia się;
 - 4) zajęcia specjalistyczne: korekcyjno – kompensacyjne, logopedyczne, rozwijające kompetencje emocjonalno-społeczne oraz inne zajęcia o charakterze terapeutycznym;
 - 5) zajęcia związane z wyborem kierunku kształcenia i zawodu;
 - 6) zindywidualizowana ścieżka kształcenia;
 - 7) porady i konsultacje;
 - 8) warsztaty;
 - 9) klasy integracyjne;
 - 10) nauczanie indywidualne w domu;
 - 11) zajęcia rewalidacyjne;
 - 12) pomoc materialna;
 - 13) indywidualna pomoc pedagogiczna i/lub psychologiczna.
2. Poszczególnych form opieki i pomocy, o których mowa w § 25 ust. 1, organizuje się na wniosek pedagoga, psychologa, nauczycieli lub rodziców.
3. W organizacji poszczególnych form opieki i pomocy, o których mowa w § 25 ust. 1, Liceum współpracuje z poradnią psychologiczno – pedagogiczną oraz instytucjami świadczącymi pomoc specjalistyczną.

§ 26

1. Rodzice i nauczyciele współdziałają ze sobą w sprawach wychowania i kształcenia.
2. Współpraca Liceum z rodzicami obejmuje:

- 1) spotkania z rodzicami;
- 2) indywidualne kontakty z rodzicami, w tym:
 - a) rozmowy wychowawców, pedagoga, psychologa i Dyrektora z rodzicami uczniów,
 - b) rozmowy nauczycieli z rodzicami,
 - c) kontakty wychowawców, nauczycieli i Dyrektora z rodzicami poprzez rozmowy telefoniczne oraz korespondencję tradycyjną lub elektroniczną.
3. Szkoła organizuje w każdym roku szkolnym spotkania z rodzicami w formie zebrań oraz konsultacji indywidualnych z nauczycielami, zgodnie z opracowanym harmonogramem.
4. Harmonogram zebrań i konsultacji podaje się do wiadomości uczniów i rodziców na pierwszym zebraniu w roku szkolnym.

§ 27

1. Szkoła współpracuje z poradniami psychologiczno-pedagogicznymi, specjalistycznymi oraz instytucjami świadczącymi poradnictwo i specjalistyczną pomoc dzieciom i rodzinie przez:
 - 1) wnioskowanie o przeprowadzenie diagnozy ucznia i wskazanie sposobów rozwiązania problemu za zgodą rodziców;
 - 2) organizację spotkań pracowników poradni i innych instytucji z Radą Pedagogiczną oraz rodzicami (doradztwo psychologiczno-pedagogiczne);
 - 3) zaproszenia pracowników poradni na spotkania z uczniami (celem np. przeprowadzenia zajęć z zakresu profilaktyki).
2. Szkoła współpracuje z innymi instytucjami wspierającymi pracę szkoły i działającymi na rzecz rodziny, dzieci i młodzieży, a w szczególności:
 - 1) sądem rodzinnym poprzez kontakty z kuratorami sądowymi, wnioskowanie w sprawach rodzinnych;
 - 2) policją poprzez zapraszanie policjantów do szkoły celem przeprowadzenia pogadań społeczno-prawnych;
 - 4) ośrodkami pomocy społecznej poprzez wnioskowanie o pomoc materialną.
3. Osobami odpowiedzialnymi za współpracę są: wychowawcy klas, psycholog i pedagog szkolny.

§ 28

1. Liceum może prowadzić działalność innowacyjną rozumianą jako wprowadzanie nowatorskich rozwiązań programowych, organizacyjnych lub metodycznych, mających na celu poprawę jakości pracy szkoły.
2. Prowadzone innowacje gwarantują realizację zadań szkoły określonych w prawie oświatowym, a w szczególności podstawy programowej.
3. Prowadzone innowacje pedagogiczne opiniowane są przez Radę Pedagogiczną.
4. Działalność innowacyjna może być prowadzona we współpracy ze stowarzyszeniami lub innymi organizacjami.

§ 29

1. Liceum może realizować eksperyment pedagogiczny, który polega na modyfikacji istniejących lub wdrożeniu nowych działań w procesie kształcenia, przy zastosowaniu nowatorskich rozwiązań programowych, organizacyjnych, metodycznych lub wychowawczych, w ramach których są modyfikowane warunki, organizacja zajęć edukacyjnych lub zakres treści nauczania.
2. Celem eksperymentu pedagogicznego realizowanego w Liceum jest rozwijanie kompetencji i wiedzy uczniów oraz nauczycieli.
3. Eksperyment pedagogiczny jest przeprowadzany pod opieką jednostki naukowej.
4. Prowadzone eksperymenty pedagogiczne opiniowane są przez Radę Pedagogiczną.

§ 30

1. W szkole funkcjonuje Szkolny Klub Wolontariatu.
2. Celem działalności Szkolnego Klubu Wolontariatu jest:
 - 1) zapoznanie uczniów z ideą wolontariatu;
 - 2) rozwijanie właściwych zachowań i postaw, w tym: życzliwości, zaangażowania, empatii i tolerancji;
 - 3) uwrażliwianie uczniów na cierpienie, samotność i potrzeby innych;
 - 4) umożliwianie uczniom podejmowania działań pomocowych na rzecz niepełnosprawnych, chorych, samotnych;
 - 5) pomoc rówieśnikom w sytuacjach trudnych;

- 6) wspieranie ciekawych inicjatyw młodzieży, w tym kulturalnych, sportowych;
 - 7) organizacja lub pomoc w organizacji akcji charytatywnych.
3. Wolontariuszem może być każdy uczeń, który:
- 1) złoży pisemną deklarację wraz z pisemną zgodą rodziców o przystąpieniu do Klubu Wolontariatu;
 - 2) bezinteresownie angażuje się na rzecz niesienia pomocy innym potrzebującym;
 - 3) systematycznie uczestniczy we wszystkich pracach Klubu;
 - 4) promuje ideę wolontariatu, aktywnie uczestniczy w szkoleniach;
4. Opiekunem Klubu Wolontariatu jest nauczyciel, który wyrazi chęć i zgodę na pełnienie tej funkcji.
5. Opiekun Klubu Wolontariatu opracowuje na każdy rok szkolny plan pracy i sprawozdanie z działalności.
6. Wolontariusze mogą podejmować działania na rzecz środowiska szkolnego i lokalnego.
7. Udział w akcjach charytatywnych ogólnopolskich wymaga uzyskania zgody dyrektora.
8. Wolontariusz za swoją pracę może zostać nagrodzony w postaci:
- 1) ustnej pochwały opiekuna klubu, dyrektora na forum klasy lub całej społeczności szkolnej;
 - 2) dyplomu uznania;
 - 3) listu gratulacyjnego do rodziców;
 - 4) wpisania informacji o działalności społecznej w ramach wolontariatu na świadectwie ukończenia szkoły;
 - 5) uczeń, który w ciągu nauki w szkole brał udział w co najmniej trzech akcjach pozaszkolnych oraz w każdym roku szkolnym uczestniczył w co najmniej pięciu akcjach na rzecz środowiska szkolnego może uzyskać zaświadczenie o pracy wolontariusza.

§ 31

1. Nauczyciel wykonuje pracę dydaktyczną, wychowawczą, opiekuńczą i jest odpowiedzialny za jakość tej pracy oraz bezpieczeństwo powierzonych jego opiece uczniów.
2. Nauczyciel odpowiedzialny jest w za:
 - 1) prawidłowy przebieg procesu dydaktycznego poprzez:

- a) właściwe i systematyczne przygotowanie się zarówno pod względem metodycznym jak i merytorycznym do wszystkich zajęć szkolnych,
 - b) ekonomiczne wykorzystanie czasu lekcyjnego,
 - c) właściwe kierowanie przebiegiem procesu lekcyjnego,
 - d) właściwe korzystanie ze środków dydaktycznych i stałą troskę o ich zwiększanie,
 - e) prowadzenie nauczania zróżnicowanego,
 - f) stosowanie właściwych form kontroli wyników nauczania,
 - g) wyrabianie u uczniów świadomej dyscypliny i nawyków prawidłowej organizacji pracy,
 - h) wprowadzania do procesu nauczania innowacji pedagogicznych,
 - i) kształtowanie postaw twórczych uczniów,
 - j) wykorzystywanie systemu nagród i kar jako motywacji do osiągnięcia lepszych wyników dydaktycznych i wychowawczych,
 - k) rzetelne prowadzenie elektronicznego dziennika lekcyjnego zgodnie z zasadami prowadzenia elektronicznej dokumentacji przebiegu nauczania w Liceum,
 - l) realizację podstawy programowej.
- 2) wspieranie rozwoju psychofizycznego uczniów, ich zdolności i zainteresowań poprzez:
- a) prowadzenie innowacji i eksperymentów pedagogicznych,
 - b) organizowanie indywidualnego toku nauczania dla uczniów wybitnie uzdolnionych,
 - c) przygotowanie uczniów do konkursów i olimpiadach przedmiotowych.
- 3) udzielanie pomocy w przewyżnianiu niepowodzeń szkolnych w oparciu o rozpoznawanie potrzeb uczniów,
- 4) bezstronne i obiektywne ocenianie uczniów poprzez:
- a) opracowanie jednolitych i czytelnych kryteriów oceny,
 - b) zapoznanie rodziców i uczniów z w/w kryteriami,
 - c) jawne ocenianie uczniów,
 - d) informowanie o aktywności, postępach i specjalnych uzdolnieniach uczniów,
 - e) podmiotowe traktowanie uczniów,
 - f) unikanie subiektywnego traktowania uczniów w zależności od emocjonalnego stanowiska wobec nich, ich wyglądu zewnętrznego czy sposobu bycia.

- 5) doskonalenie umiejętności dydaktycznych i podnoszenie poziomu wiedzy merytorycznej poprzez:
 - a) uczestnictwo w pracach przedmiotowych zespołów samokształceniowych i zespołów zadaniowych,
 - b) udział w szkoleniowych posiedzeniach Rady Pedagogicznej,
 - c) samokształcenie i samodoskonalenie,
 - d) udział w różnych formach doskonalenia zawodowego,
 - e) tworzenie własnego warsztatu pracy.
- 6) dbałość o pomoce dydaktyczne i sprzęt szkolny poprzez:
 - a) właściwą troskę i zabezpieczenie powierzonych środków dydaktycznych i sprzętu szkolnego,
 - b) porządkowanie pomocy dydaktycznych i umieszczanie ich w wyznaczonym miejscu po przeprowadzonych ćwiczeniach i pokazach,
 - c) przeprowadzanie przy pomocy uczniów drobnych napraw sprzętu i pomocy naukowych oraz prac porządkowych związanych z właściwym ich zabezpieczeniem.
- 7) zapewnienie bezpieczeństwa uczniom stosownie do wieku i potrzeb oraz warunków środowiskowych szkoły poprzez:
 - a) pełną odpowiedzialność za życie, zdrowie i bezpieczeństwo uczniów w czasie zajęć lekcyjnych, pozalekcyjnych, wycieczek, biwaków, w czasie przerw lekcyjnych podczas pełnienia dyżuru,
 - b) instruowanie podopiecznych o bezpiecznym korzystaniu z urządzeń, pomocy, środków chemicznych,
 - c) zapoznanie uczniów z regulaminem pracowni, przepisami bhp oraz regulaminem wewnętrznym Liceum,
 - d) natychmiastowe reagowanie na przejawy brutalności,
 - e) udzielanie pierwszej pomocy w czasie wypadku,
 - f) udzielanie rodzicom jak i uczniom daleko idących wyjaśnień w zakresie ochrony zdrowia, m. in. prowadzenie pogadarek, prelekcji itp.
3. Nauczyciel zobowiązany jest do pełnienia dyżurów w czasie trwania przerw międzylekcyjnych zgodnie z planem dyżurów i przestrzegania Regulamin dyżurów w Liceum.
4. Nauczyciel zobowiązany jest do rzetelnej realizacji podstawy programowej oraz przygotowania i stosownego modyfikowania rozkładu materiału z danego przedmiotu.

5. Nauczyciel wspomagający jest odpowiedzialny w szczególności za:
 - 1) wsparcie ucznia w bieżącej pracy podczas zajęć edukacyjnych adekwatnie do potrzeb wynikających z niepełnosprawności;
 - 2) realizację czynności opiekuńczych;
 - 3) dokonywanie wielospecjalistycznej oceny poziomu funkcjonowania ucznia;
 - 4) informowanie nauczycieli o postępach i trudnościach ucznia w toku zajęć, pomoc nauczycielom w dostosowaniu wymagań edukacyjnych;
 - 5) udział w pracach zespołu nauczycieli i specjalistów pracujących z uczniem w opracowaniu i modyfikacji IPET;
 - 6) współpracę z nauczycielami w zakresie przygotowania się do zajęć, pomoc w dostosowaniu wymagań odpowiednio do potrzeb ucznia, przygotowanie materiałów i pomocy do zajęć;
 - 7) udział w spotkaniach z rodzicami, informowanie ich o postępach ucznia, instruktaż do pracy w domu.

6. Nauczyciel specjalista jest odpowiedzialny w szczególności za:
 - 1) prowadzenie zajęć rewalidacyjnych i specjalistycznych;
 - 2) wsparcie ucznia podczas zajęć edukacyjnych;
 - 3) współpracę z nauczycielami w zakresie przygotowania do zajęć, pomoc w dostosowaniu wymagań odpowiednio do potrzeb ucznia, instruktaż;
 - 4) udział w opracowaniu i modyfikacji IPET;
 - 5) instruktaż dla rodziców ucznia;
 - 6) prowadzenie dokumentacji pracy z uczniem.

7. Pedagog jest odpowiedzialny w szczególności za:
 - 1) rozpoznawanie indywidualnych potrzeb uczniów oraz analizowanie przyczyn niepowodzeń szkolnych;
 - 2) określanie form i sposobów udzielania uczniom, w tym uczniom z wybitnymi uzdolnieniami, pomocy pedagogicznej, odpowiednio do rozpoznanych potrzeb;
 - 3) organizowanie i prowadzenie różnych form pomocy pedagogicznej dla uczniów, rodziców i nauczycieli;
 - 4) podejmowanie działań profilaktyczno-wychowawczych, wynikających z programu wychowawczo-profilaktycznego szkoły w stosunku do uczniów, z udziałem rodziców i nauczycieli;

- 5) wspieranie działań opiekuńczo-wychowawczych nauczycieli, wynikających z programu wychowawczo-profilaktycznego szkoły;
 - 6) planowanie i koordynowanie zadań realizowanych przez szkołę na rzecz uczniów, rodziców i nauczycieli w zakresie wyboru przez uczniów kierunku kształcenia i zawodu;
 - 7) działanie na rzecz zorganizowania opieki i pomocy uczniom, znajdującym się w trudnej sytuacji życiowej.
8. Psycholog jest odpowiedzialny w szczególności za:
- 1) organizację pomocy psychologicznej dla uczniów;
 - 2) pomoc nauczycielom w rozpoznawaniu i przezwyciężaniu uczniowskich niepowodzeń;
 - 3) organizowanie różnego rodzaju form terapii psychologicznej dla uczniów;
 - 4) prowadzenie poradnictwa psychologicznego dla uczniów, rodziców i nauczycieli;
 - 5) prowadzenie badań i działań diagnostycznych dotyczących uczniów;
 - 6) współpracę z poradniami psychologiczno-pedagogicznymi w zakresie konsultacji, metod i form pomocy udzielanym uczniom oraz w zakresie specjalistycznej diagnozy uczniów;
 - 7) podejmowanie działań profilaktyczno-wychowawczych, wynikających z programu wychowawczo-profilaktycznego szkoły w stosunku do uczniów, z udziałem rodziców i nauczycieli.
9. Pomoc nauczyciela jest odpowiedzialna w szczególności za:
- 1) bezpieczeństwo i estetyczny wygląd ucznia,
 - 2) opiekę nad uczniem podczas spacerów, wyjść i wycieczek,
 - 3) czuwanie nad wypoczynkiem ucznia,
 - 4) czuwanie nad należytym spożywaniem posiłków przez ucznia,
 - 5) przygotowanie do posiłków i pomoc uczniowi w czasie spożywania posiłków,
 - 6) opiekę nad uczniem w klasie,
 - 7) pomoc nauczycielowi podczas zajęć,
 - 8) czuwanie nad należytą higieną ucznia,
 - 9) pomoc uczniowi przy czynnościach higienicznych w łazience,
 - 10) pomoc nauczycielowi w roztaczaniu opieki nad uczniem chorym, do czasu przybycia rodzica,
 - 11) usuwanie wszelkich dostrzeżonych braków i błędów grożących wypadkiem lub mogących przynieść szkodę zdrowiu ucznia,
 - 12) zgłaszanie dyrektorowi szkoły dostrzeżonych zagrożeń mogących przynieść szkodę zdrowiu ucznia,

- 13) otaczanie ucznia opieką od chwili przejścia ucznia od osoby przyprowadzającej do szkoły,
- 14) czuwanie nad bezpieczeństwem ucznia w szatni i innych pomieszczeniach do niej prowadzących,
- 15) pomoc w przemieszczaniu się ucznia między salami lekcyjnymi.

§ 32

1. Oddziałem opiekuje się nauczyciel wychowawca.
2. Dla zapewnienia ciągłości i skuteczności pracy wychowawczej wskazane jest, aby wychowawca opiekował się danym oddziałem w ciągu całego etapu edukacyjnego.
3. Formy spełniania zadań nauczyciela wychowawcy powinny być dostosowane do wieku uczniów, ich potrzeb oraz warunków środowiskowych Liceum.
4. Zadaniem wychowawcy jest sprawowanie opieki wychowawczej nad uczniami, a w szczególności:
 - 1) tworzenie warunków wspomagających rozwój ucznia, proces jego nauczania oraz przygotowania do życia w rodzinie i społeczeństwie;
 - 2) organizowanie i wspomaganie działań zespołowych uczniów;
 - 3) podejmowanie działań umożliwiających rozwiązywanie konfliktów w zespole uczniów oraz pomiędzy uczniami a innymi członkami społeczności szkolnej.
5. Wychowawca w celu realizacji zadań, o których mowa w § 34 ust. 4:
 - 1) otacza indywidualną opieką każdego wychowanka;
 - 2) planuje i organizuje wspólnie z uczniami i ich rodzicami różne formy życia zespołowego rozwijające jednostki i integrujące zespół uczniowski;
 - 3) współdziała z nauczycielami uczącymi w jego klasie (oddziale), uzgadnia z nimi działania wychowawcze i koordynuje ich realizację wobec ogółu uczniów, a także tych, którym potrzebna jest indywidualna opieka (dotyczy to zarówno uczniów szczególnie uzdolnionych jak i z różnymi trudnościami i niepowodzeniami);
 - 4) utrzymuje kontakt z rodzicami uczniów w celu:
 - a) poznania i ustalenia potrzeb opiekuńczo – wychowawczych ich dzieci,
 - b) współdziałania z rodzicami w zakresie koordynacji pracy wychowawczej rodziny i szkoły,
 - c) włączenia ich w sprawy życia klasy Liceum.

- 5) współpracuje z pedagogiem szkolnym i innymi specjalistami świadczącymi kwalifikowaną pomoc w rozpoznawaniu potrzeb i trudności, także zdrowotnych oraz zainteresowań i szczególnych uzdolnień uczniów.
6. Wychowawca ma prawo korzystać w swej pracy z pomocy merytorycznej i metodycznej ze strony różnych placówek i instytucji oświatowych i naukowych (kursy, szkolenia, konferencje).
7. Wychowawca oddziału jest organizatorem środowiska wychowawczego ucznia, tworząc warunki wspomagające jego rozwój psychofizyczny.
8. Obowiązki wychowawcy powierza nauczycielowi dyrektor Liceum przy pozytywnym zaopiniowaniu przez Radę Pedagogiczną.

§ 33

1. Wicedyrektor pełni funkcję zastępcy dyrektora podczas jego nieobecności.
2. Wicedyrektor w ramach obowiązków służbowych w szczególności:
 - 1) prowadzi bezpośredni nadzór nad dyscypliną pracy nauczycieli;
 - 2) koordynuje planowanie pracy wychowawczo-opiekuńczej szkoły oraz organizacji młodzieżowych;
 - 3) przygotowuje organizację roku szkolnego;
 - 4) organizuje zastępstwa za nieobecnych nauczycieli;
 - 5) sporządza tygodniowy przydział godzin;
 - 6) organizuje rekrutację uczniów;
 - 7) organizuje egzaminy: maturalny, poprawkowe, klasyfikacyjne i sprawdzające;
 - 8) kontroluje obowiązek nauki, realizację regulaminu uczniowskiego i kodeksu ucznia;
 - 9) kontroluje prowadzenie dziennika elektronicznego;
 - 10) organizuje i nadzoruje organizowane imprezy szkolne;
 - 11) obserwuje zajęcia według planu obserwacji;
 - 12) realizuje zadania wynikające z planu pracy dydaktyczno – wychowawczej i opiekuńczej;
 - 13) prowadzi zajęcia dydaktyczne wg obowiązującego wymiaru godzin;
 - 14) współpracuje z Radą Rodziców, rodzicami, psychologiem i pedagogiem szkolnym w zakresie spraw wychowawczych i opiekuńczych;
 - 15) nadzoruje prawidłową organizację wycieczek dydaktycznych i klasowych, biwaków imprez klasowych;

- 16) planuje zakupy pomocy naukowych, nadzoruje estetykę pomieszczeń szkolnych;
- 17) planuje działania ekologiczne;
- 18) nadzoruje dokumentację zebrań Rady Pedagogicznej i podjętych uchwał;
- 19) prowadzi ewidencję i rozliczanie godzin ponadwymiarowych.

§ 34

1. Pracowników niepedagogicznych Liceum zatrudnia i zwalnia, stosując przepisy prawa pracy, Dyrektor Liceum.
2. Zakresy obowiązków tych pracowników, a także zakres ich odpowiedzialności ustala Dyrektor Liceum, i przechowuje je w aktach osobowych poszczególnych pracowników. W szczególności odpowiadają oni jednak za zapewnianie bezpieczeństwa przebywających w placówce uczniów.

Rozdział 5. Zasady oceniania wewnątrzszkolnego

§ 35

1. Ocenianie ma na celu monitorowanie pracy ucznia oraz przekazywanie uczniowi informacji o jego osiągnięciach edukacyjnych pomagających w uczeniu się, poprzez wskazanie, co uczeń robi dobrze, co i jak wymaga poprawy oraz jak powinien dalej się uczyć.
2. Zasady oceniania są jawne i dostępne, podlegają ewaluacji oraz stwarzają warunki do samooceny i samokontroli uczniów.
3. Nauczyciele przedmiotów opracowują przedmiotowe zasady oceniania (PZO), które zawierają:
 - 1) formy i sposoby stosowane w ocenianiu,
 - 2) zasady oceniania bieżącego (kryteria wymagań na określoną ocenę),
 - 3) zasady wystawiania ocen klasyfikacyjnych,
 - 4) określone warunki zaliczenia przedmiotu,
 - 5) warunki poprawy uzyskiwanych wyników.
4. W ustaleniu hierarchii wymagań nauczyciel uwzględnia następujące kryteria:

Kryteria	Wymagania podstawowe (wiadomości i umiejętności)	Wymagania ponadpodstawowe (wiadomości i umiejętności)
przystępność	bardzo łatwe, łatwe	trudne, bardzo trudne

użyteczność	praktyczne, przydatne życiowo	teoretyczne, mniej przydatne życiowo, naukowe
niezbędność w przedmiocie	niezbędne w dalszej edukacji - bazowe	rozszerzające podstawy przedmiotu
niezbędność	ułatwiający uczenie się innych przedmiotów - interdyscyplinarne	pogłębiające interdyscyplinarność lub swoistość
niezawodność	pewne, sprawdzone, wdrażane w praktyce	hipotezy problematyczne

5. Na podstawie szczegółowej analizy nauczania, nauczyciel może stworzyć własny katalog wymagań programowych.

6. Składniki stanowiące przedmiot oceny to:

- 1) zakres wiadomości i umiejętności,
- 2) rozumienie materiału naukowego,
- 3) umiejętność stosowania wiedzy,
- 4) umiejętności przekazywania wiedzy.

7. Ocena wiadomości i umiejętności uczniów powinny być dokonywane z uwzględnieniem następujących zasad:

- 1) określenie wymagań i zasad oceniania jest jasne,
- 2) rodzice są na bieżąco zapoznawani z osiągnięciami uczniów,
- 3) stosuje się różnorodne formy oceniania,
- 4) wystawianie ocen jest jawne i uzasadnione,
- 5) ocenianie jest systematyczne i obiektywne.

8. Nauczyciele opracowują kryteria oceniania zgodnie z wymaganiami programowymi:

- 1) wymagania konieczne (K) na ocenę dopuszczającą. Są to wiadomości i umiejętności niezbędne do dalszej edukacji, potrzebne w życiu, wskazują na braki w opanowaniu wiadomości i umiejętności w zakresie niezbędnego minimum, ich braki utrudniają opanowanie w znacznym stopniu wiadomości i umiejętności podstawowych;
- 2) wymagania podstawowe (P) na ocenę dostateczną (K+P). Są to wiadomości i umiejętności najważniejsze z punktu widzenia potrzeb edukacji, proste, łatwe, często powtarzane w programie, rozwijające zainteresowania;
- 3) wymagania rozszerzające (R) na ocenę dobrą (K+P+R). Są to wiadomości i umiejętności bardziej złożone, poszerzające relacje między elementami treści, istotne w strukturze logicznej przedmiotu, o szerszym zakresie wiadomości, są przydatne, ale nie niezbędne w dalszej edukacji, umiejętności umożliwiające

stosowanie wiadomości w sytuacjach typowych według wzorów i przykładów znanych z lekcji i podręcznika.

4) wymagania dopełniające (D) na ocenę bardzo dobrą (K+P+R+D). Są to wiadomości i umiejętności które pozwalają na korzystanie z różnych źródeł wiedzy, złożone, trudne, umożliwiające rozwiązywanie problemów, użyteczne w życiu pozaszkolnym.

5) wymagania wykraczające (W) na ocenę celującą (K+P+R+D+W). Obejmują wiadomości i umiejętności wynikające z indywidualnych zainteresowań uczniów, pełnego wykorzystania dodatkowych wiadomości oraz biegłego samodzielnego wykorzystywania zdobytych wiadomości i umiejętności.

9. Nauczyciele przedmiotów biorąc pod uwagę wymienione w § 35 ust. 8 wymagania opracowują przedmiotowe zasady oceniania na poszczególne oceny w systemie KPRDW lub systemie dwustopniowym (dzieląc wymagania na podstawowe i ponadpodstawowe) oraz łączą je ze skalą ocen.

10. Struktura i kryteria oceniania sprawdzianów:

1) Rozkład punktacji według poziomów wymagań:

konieczny	40%	}	poziom podstawowy	= 60%
podstawowy	20%			
rozszerzający	15%	}	poziom ponadpodstawowy	= 40%
dopełniający	15%			
wykraczający	10%			

2) Kryteria ocen:

dopuszczający	30 – 49%,
dostateczny	50 – 69%,
dobry	70 – 89%,
bardzo dobry	90 – 95%,
celujący	96 – 100%.

11. Kryteria oceniania kartkówek znajdują się w przedmiotowych zasadach oceniania.

12. Ustala się następujące ogólne kryteria stopni:

1) stopień celujący (wymagania wykraczające) otrzymuje uczeń, który wykazuje szczególne zainteresowanie przedmiotem spełniając kryteria oceny bardzo dobrej. Samodzielnie i twórczo rozwija własne uzdolnienia. Biegłe posługuje się zdobytymi wiadomościami w rozwiązywaniu problemów teoretycznych lub praktycznych z programu nauczania danej klasy lub osiąga sukcesy w konkursach i olimpiadach

przedmiotowych, sportowych, artystycznych i innych, kwalifikując się do finału na szczeblu wojewódzkim, regionalnym lub krajowym;

2) stopień bardzo dobry (wymagania dopełniające) otrzymuje uczeń, który opanował pełny zakres wiedzy i umiejętności określony programem nauczania przedmiotu. Swobodnie posługuje się zdobytymi wiadomościami, operuje faktami, dostrzega związki między nimi, wyciąga wnioski, potrafi zastosować posiadana wiedzę do rozwiązywania zadań i problemów w nowych sytuacjach.

3) stopień dobry (wymagania rozszerzające) otrzymuje uczeń, który nie opanował w pełni wiadomości określonych programem nauczania w danej klasie, ale opanował w 75 procentach wymagania podstawowe i w 50 procentach wymagania ponadpodstawowe, tym samym poprawnie stosuje wiadomości, rozwiązuje typowe zadania teoretyczne lub praktyczne.

4) stopień dostateczny (wymagania podstawowe) otrzymuje uczeń, który ma braki w wiadomościach i umiejętnościach określonych programem nauczania w danej klasie, ale opanował w 75 procentach wiedzę i umiejętności z zakresu wymagań podstawowych oraz rozwiązuje typowe zadania teoretyczne lub praktyczne. Odpowiedzi ustne odbywają się z pomocą nauczyciela.

5) stopień dopuszczający (wymagania konieczne) otrzymuje uczeń, który opanował przynajmniej 50 procent wiedzy i umiejętności z zakresu wymagań podstawowych. Posiada więc niezbędną wiedzę konieczną z punktu widzenia realizacji celów przedmiotu i nieodzowną w toku dalszego kształcenia. Podczas odpowiedzi ustnych możliwe są liczne błędy zarówno w zakresie wiedzy merytorycznej jak i sposobie jej prezentowania. Uczeń zna podstawowe fakty i przy pomocy nauczyciela zasadniczo udziela odpowiedzi na postawione pytanie.

6) stopień niedostateczny otrzymuje uczeń, który nie spełnia podanych wyżej kryteriów ocen pozytywnych.

13. Nauczyciel może używać skali wagowej podczas oceniania ucznia zgodnie z zasadami opracowanymi w Przedmiotowych Zasadach Oceniania.

14. Nauczyciel jest zobowiązany na podstawie orzeczeń i/lub opinii poradni pedagogiczno-psychologicznej dostosować wymagania w zakresie wiedzy i umiejętności z nauczanego przedmiotu, w stosunku do ucznia, u którego stwierdzono deficyty rozwojowe uniemożliwiające sprostanie wymaganiom programowym.

15. Przy ocenie zachowania ucznia wychowawca klasy bierze pod uwagę:

1) frekwencję - uczeń wykazuje się właściwym stosunkiem do obowiązków szkolnych,

- 2) zaangażowanie ucznia na zajęciach lekcyjnych i pozalekcyjnych w szczególności:
- a) godne reprezentowanie szkoły (np. zawody sportowe, konkursy pozaszkolne i inne),
 - b) inne aktywności szkolne (SU, poczet sztandarowy, wolontariat, konkursy szkolne).
- 3) kulturę osobistą, a w szczególności:
- a) zachowanie na terenie szkoły i poza nią,
 - b) dbałość o piękno mowy ojczystej,
 - c) poszanowanie poglądów i przekonań innych ludzi oraz godności drugiego człowieka,
 - d) stosunek ucznia do koleżanek i kolegów, uczniów słabszych, niepełnosprawnych,
 - e) troskę o zdrowie i bezpieczeństwo własne i kolegów,
 - f) poszanowanie mienia własnego oraz szkoły,
 - g) stosunek do symboli i tradycji szkolnych i narodowych,
 - h) stosunek do poleceń dyrekcji, nauczycieli i pracowników szkoły.
16. Ocenę z zachowania wystawia wychowawca klasy biorąc pod uwagę opinie innych nauczycieli i uczniów oraz samoocenę ucznia.
17. Zaangażowanie ucznia na zajęciach lekcyjnych i pozalekcyjnych oceniane jest w skali od A do E:
- 1) jako A (6) gdy uczeń wykazuje się właściwym zaangażowaniem podczas zajęć lekcyjnych oraz wykazuje szczególnie wysokie zaangażowanie na co najmniej jednym przedmiocie, zajęciach pozalekcyjnych lub innych aktywnościach szkolnych;
 - 2) jako B (5) gdy uczeń wykazuje się właściwym zaangażowaniem podczas zajęć lekcyjnych oraz wykazuje ponadprzeciętne zaangażowanie na co najmniej jednym przedmiocie, zajęciach pozalekcyjnych lub innych aktywnościach szkolnych;
 - 3) jako C (4) gdy uczeń wykazuje się właściwym zaangażowaniem podczas zajęć lekcyjnych, jest to ocena wyjściowa - dobra;
 - 4) jako D (3) gdy uczeń nie jest właściwie zaangażowany podczas zajęć lekcyjnych;
 - 5) jako E (2 lub 1) gdy uczeń nie jest właściwie zaangażowany podczas zajęć lekcyjnych i swoim niewłaściwym zachowaniem przeszkadza uczniom w pracy.
18. Kultura osobista oceniana jest w skali od A do E:
- 1) jako A gdy nie ma zastrzeżeń co do zachowania ucznia i zasługuje na szczególne wyróżnienie w jakimś aspekcie;
 - 2) jako B gdy nie ma zastrzeżeń co do zachowania ucznia i wyróżnia się on w jakimś aspekcie;
 - 3) jako C gdy nie ma zastrzeżeń co do zachowania ucznia;
 - 4) jako D gdy są zastrzeżenia co do zachowania ucznia;

5) jako E gdy uczeń w wyraźny sposób naruszył zasady zachowania w szkole lub poza nią podczas jej reprezentowania.

19. Roczna i śródroczna ocenę klasyfikacyjną zachowania ustala się według następującej skali:

- 1) wzorowe (6),
- 2) bardzo dobre (5),
- 3) dobre (4),
- 4) poprawne (3),
- 5) nieodpowiednie (2),
- 6) naganne (1).

20. Uczeń otrzymuje ocenę z zachowania zgodnie z poniższymi tabelami:

1) Uczeń, który nie ma nieobecności nieusprawiedliwionych:

		Kultura osobista				
		A	B	C	D	E
Zaangażowanie	A	6	6	6	4 lub 5	2 lub 3
	B	6	6	6	3 lub 4	2 lub 3
	C	6	6	6	3 lub	2 lub 3
	D	4 lub 5	3 lub 4	3 lub 4	2 lub 3	1 lub 2
	E	2 lub 3	2 lub 3	2 lub 3	1 lub 2	1

2) Uczeń, który ma od 1 do 10 godzin nieobecnych nieusprawiedliwionych:

		Kultura osobista				
		A	B	C	D	E
Zaangażowanie	A	6	6	5 lub 6	4 lub 5	2 lub 3
	B	6	5 lub 6	5 lub 6	3 lub 4	2 lub 3
	C	5 lub 6	5 lub 6	4 lub 5	2 lub 3	2 lub 3
	D	4 lub 5	3 lub 4	2 lub 3	2 lub 3	1
	E	2 lub 3	2 lub 3	1 lub 2	1	1

3) Uczeń, który ma od 11 do 35 godzin nieobecnych nieusprawiedliwionych:

		Kultura osobista				
		A	B	C	D	E
Zaangażowanie	A	5 lub 6	5 lub 6	4 lub 5	3 lub 4	1 lub 2
	B	5 lub 6	4 lub 5	4 lub 5	2 lub 3	1 lub 2
	C	4 lub 5	4 lub 5	3 lub 4	2 lub 3	1
	D	3 lub 4	2 lub 3	2 lub 3	1 lub 2	1
	E	1 lub 2	1 lub 2	1	1	1

4) Uczeń, który ma od 36 do 99 nieobecności nieusprawiedliwionych:

		Kultura osobista

		A	B	C	D	E
Zaangażowanie	A	4 lub 5	4 lub 5	3 lub 4	2 lub 3	1 lub 2
	B	4 lub 5	3 lub 4	3 lub 4	2 lub 3	1
	C	3 lub 4	3 lub 4	2 lub 3	2 lub 3	1
	D	2 lub 3	2 lub 3	2 lub 3	1 lub 2	1
	E	1 lub 2	1	1	1	1

5) Uczeń, który ma 100 lub więcej godzin nieobecnych nieusprawiedliwionych:

		Kultura osobista				
		A	B	C	D	E
Zaangażowanie	A	3 lub 4	3 lub 4	2 lub 3	2 lub 3	1
	B	3 lub 4	2 lub 3	2 lub 3	1 lub 2	1
	C	2 lub 3	2 lub 3	2 lub 3	1 lub 2	1
	D	2 lub 3	1 lub 2	1 lub 2	1	1
	E	1	1	1	1	1

21. Uczeń, który otrzyma naganę wychowawcy klasy, nie może otrzymać oceny zachowania wyższej niż poprawna.

22. Uczeń, który otrzyma naganę Dyrektora szkoły, nie może otrzymać oceny zachowania wyższej niż nieodpowiednia.

23. Rok szkolny w Liceum dzieli się na dwa półrocza. Klasyfikację śródroczną kończącą pierwsze półrocze przeprowadza się raz w ciągu roku szkolnego w terminie do końca stycznia.

24. Ustala się następujący sposób informowania rodziców i uczniów o wymaganiach edukacyjnych:

- 1) uczniowie są informowani o wymaganiach edukacyjnych, na pierwszej lekcji organizacyjnej przedmiotu, przez nauczyciela przedmiotu,
- 2) rodzice informowani są o wymaganiach edukacyjnych, przez wychowawcę na pierwszym zebraniu z rodzicami,
- 3) rodzice mogą uzyskać informacje o wymaganiach edukacyjnych bezpośrednio u nauczyciela przedmiotu,
- 4) wymagania edukacyjne dla poszczególnych przedmiotów i klas są dostępne w bibliotece szkolnej i u wicedyrektora.

25. Bieżące ocenianie postępów uczniów odbywa się w formie:

- 1) sprawdzianów pisemnych obejmujących treści z danego działu,
- 2) krótkich kartkówek obejmujących treści z ostatnich trzech lekcji,

- 3) testów pisemnych z zadaniami,
 - 4) odpowiedzi ustnych – polegających na sprawdzeniu umiejętności i wiadomości ucznia,
 - 5) aktywność ucznia na lekcji,
 - 6) pracy w grupach,
 - 7) prac długoterminowych,
 - 8) prac domowych,
 - 9) ocen wyników osiągniętych w olimpiadach i konkursach przedmiotowych oraz zawodach sportowych,
 - 10) ocen prezentacji nabytych umiejętności,
 - 11) ocen przeprowadzanych ćwiczeń laboratoryjnych,
 - 12) innych form określonych przez nauczyciela na początku roku szkolnego, których stosowanie nie jest sprzeczne z prawem oświatowym i zaleceniami dydaktyki.
26. W ciągu dnia można przeprowadzić tylko jeden sprawdzian pisemny, a w ciągu tygodnia nie więcej niż trzy.
27. Sprawdzianem jest każda praca pisemna obejmująca wiedzę z czterech i więcej lekcji.
28. Uczeń ma prawo do uzyskania informacji o formie i terminie sprawdzianu z co najmniej tygodniowym wyprzedzeniem.
29. Bieżące sprawdzanie stanu wiedzy obejmuje nie więcej niż trzy lekcje i może mieć formę odpowiedzi ustnej lub pisemnej (kartkówka).
30. Termin zwrotu prac pisemnych wynosi 14 dni od przeprowadzenia.
31. Na wniosek uczniów lub rodziców, Dyrektor Liceum może unieważnić sprawdzian pisemny, jeśli naruszone zostały przepisy określone w § 35 ust. 25, 26, 27 i 29;
32. Klasyfikację śródroczną i roczną przeprowadza się wpisując oceny klasyfikacyjne z obowiązkowych i dodatkowych zajęć edukacyjnych oraz oceny klasyfikacyjne zachowania w pełnym brzmieniu na trzy dni przed klasyfikacyjnym zebraniem Rady Pedagogicznej, z zastrzeżeniem, że:
- 1) najpóźniej na miesiąc przed śródrocznym klasyfikacyjnym posiedzeniem Rady Pedagogicznej nauczyciele prowadzący zajęcia edukacyjne wpisują do dzienników lekcyjnych ucznia zagrożenie ocenami niedostatecznymi; wychowawcy klas informują rodziców o wynikach uczniów w nauce, w tym o ewentualnych zagrożeniach ocenami niedostatecznymi na zebraniach klasowych,
 - 2) najpóźniej na miesiąc przed rocznym, klasyfikacyjnym posiedzeniem Rady Pedagogicznej nauczyciele prowadzący zajęcia edukacyjne wpisują do dziennika

lekcyjnego przewidywane roczne oceny klasyfikacyjne z danego przedmiotu; wychowawcy klas informują rodziców o przewidywanym rocznych ocenach z zajęć edukacyjnych oraz o ocenach zachowania na zebraniach klasowych z rodzicami.

33. Nauczyciele na początku każdego roku szkolnego informują uczniów oraz ich rodziców o:

- 1) wymaganiach niezbędnych do uzyskania śródrocznych i rocznych ocen klasyfikacyjnych z obowiązkowych i dodatkowych zajęć edukacyjnych, warunkach i sposobach oraz kryteriach oceniania zachowania,
- 2) warunkach i trybie uzyskania wyższych niż przewidywane rocznych ocenach klasyfikacyjnych z obowiązkowych i dodatkowych zajęć edukacyjnych oraz wyższych niż przewidywane rocznych ocenach klasyfikacyjnych zachowania,
- 3) prowadzeniu w szkole elektronicznego dziennika lekcyjnego oraz sposobie korzystania z niego.

34. Roczne oceny klasyfikacyjne z dodatkowych zajęć edukacyjnych nie mają wpływu na promocję do klasy programowo wyższej ani na ukończenie szkoły.

35. Oceny klasyfikacyjne z zajęć edukacyjnych nie mają wpływu na ocenę klasyfikacyjną zachowania.

36. Uczeń może ubiegać się o uzyskanie wyższych niż przewidywane rocznych ocen klasyfikacyjnych z obowiązkowych i dodatkowych zajęć edukacyjnych pod warunkiem:

- 1) systematycznego uczęszczania na zajęcia (zdarzające się nieobecności są usprawiedliwiane),
- 2) uczestniczenia we wszystkich przewidywanych kartkówkach, sprawdzianach i pracach klasowych (ewentualne nieobecności są usprawiedliwione).
- 3) ustala się tryb uzyskiwania wyższej oceny:
 - a) po uzyskaniu na tydzień przed terminem klasyfikacji rocznej informacji o przewidywanej rocznej ocenie z danych zajęć edukacyjnych, uczeń zgłasza na piśmie nauczycielowi wolę ubiegania się o wyższą ocenę,
 - b) poprawia ją w formie pisemnej lub zajęć praktycznych (wychowanie fizyczne, informatyka) w terminie ustalonym przez nauczyciela przed roczną klasyfikacją,
 - c) nauczyciel formułuje zadania zgodnie z wymaganiami edukacyjnymi według przedmiotowych zasad oceniania,
 - d) pozytywny wynik sprawdzianu, to jest uzyskanie z niego 80 – 100 % punktów spośród możliwych do uzyskania, skutkuje ustaleniem rocznej oceny zgodnie z wnioskiem ucznia.

37. Uczeń może ubiegać się o uzyskanie wyższej niż przewidywana rocznej oceny klasyfikacyjnej zachowania pod warunkiem, że:

- 1) nie udowodniono mu dewastowania mienia szkolnego,
- 2) nie udowodniono mu postępowania powodującego zagrożenie zdrowia własnego i innych osób,
- 3) nie naruszył Regulaminu Szkolnego i zasad prawa karnego.

38. Ustala się tryb uzyskiwania wyższej niż przewidywana rocznej oceny zachowania:

- 1) po uzyskaniu na tydzień przed terminem rocznej klasyfikacji informacji o przewidywanej rocznej ocenie zachowania, uczeń zgłasza wychowawcy klasy wolę ubiegania się o wyższą ocenę zachowania,
- 2) uczeń przedstawia pisemne oświadczenie o szczególnej działalności własnej i osiągnięcia w pracy na rzecz środowiska szkolnego,
- 3) wychowawca analizuje oświadczenie ucznia i ustala ocenę jego zachowania zgodnie z zapisem w § 35 ust. 15.

39. Ocena klasyfikacyjna zachowania nie ma wpływu na:

- 1) oceny klasyfikacyjne z zajęć edukacyjnych,
- 2) promocję do klasy programowo wyższej lub ukończenie szkoły.

40. Uczeń może nie być klasyfikowany z jednego, kilku lub wszystkich przedmiotów, jeżeli brak jest podstaw do ustalenia śródrocznych lub rocznych ocen klasyfikacyjnych z powodu nieobecności ucznia na zajęciach edukacyjnych, przekraczających połowę czasu przeznaczanego na te zajęcia w szkolnym planie nauczania.

41. Na wniosek ucznia niesklasyfikowanego w klasyfikacji rocznej z powodu usprawiedliwionej nieobecności może on zdawać egzamin klasyfikacyjny, w przypadku nieusprawiedliwionej nieobecności Rada Pedagogiczna może wyrazić zgodę na egzamin klasyfikacyjny, jeżeli wniosek ten poprze wychowawca i nauczyciel danego przedmiotu.

42. Egzamin klasyfikacyjny przeprowadza się w formie pisemnej i ustnej.

43. Termin egzaminu klasyfikacyjnego uzgadnia się z uczniem i jego rodzicami, z tym że egzamin ten przeprowadza się nie później niż w dniu poprzedzającym dzień zakończenia rocznych zajęć dydaktyczno-wychowawczych.

44. Egzamin klasyfikacyjny przeprowadza nauczyciel danych zajęć edukacyjnych w obecności nauczyciela takich samych lub pokrewnych zajęć edukacyjnych, wskazanego przez Dyrektora Liceum.

45. Z przeprowadzonego egzaminu klasyfikacyjnego sporządza się protokół zawierający:

- 1) nazwę zajęć edukacyjnych, z których był przeprowadzony egzamin,

- 2) nazwisko i imię ucznia,
- 3) nazwiska i imiona nauczycieli przeprowadzających egzamin klasyfikacyjny,
- 4) termin egzaminu,
- 5) zadania egzaminacyjne,
- 6) wyniki egzaminu oraz uzyskane oceny,
- 7) pisemne prace i zwięzłe informacje o ustnych odpowiedziach ucznia.

46. Protokół z egzaminu klasyfikacyjnego stanowi załącznik do arkusza ocen ucznia.

47. W czasie egzaminu klasyfikacyjnego mogą być obecni – w charakterze obserwatorów – rodzice uczniów.

48. W przypadku nieklasyfikowania ucznia z zajęć edukacyjnych w arkuszach ocen i w dzienniku lekcyjnym wpisuje się zamiast oceny klasyfikacyjnej – „nieklasyfikowany” albo „nieklasyfikowana”.

49. Ustalone przez nauczyciela albo uzyskane w wyniku egzaminu klasyfikacyjnego niedostateczne roczne oceny klasyfikacyjne z zajęć edukacyjnych mogą być zmienione w wyniku egzaminu poprawkowego, z zastrzeżeniem § 35 ust. 50.

50. Uczeń, który z przyczyn usprawiedliwionych nie przystąpił do egzaminu klasyfikacyjnego w wyznaczonym terminie, może przystąpić do niego w dodatkowym terminie wyznaczonym przez Dyrektora Liceum.

51. Uczeń ma prawo zdawać jeden lub dwa egzaminy poprawkowe.

52. Egzamin poprawkowy przeprowadza się w formie pisemnej i ustnej.

53. Egzamin poprawkowy przeprowadza się w ostatnim tygodniu ferii letnich.

54. Egzamin poprawkowy przeprowadza komisja w składzie:

- 1) przewodniczący komisji – Dyrektor Liceum lub wicedyrektor,
- 2) egzaminator – nauczyciel prowadzący dane zajęcia edukacyjne,
- 3) członek komisji – nauczyciel prowadzący takie same lub pokrewne zajęcia edukacyjne.

55. Nauczyciel – egzaminator może być zwolniony z pracy komisji na własną prośbę lub w innych szczególnie uzasadnionych przypadkach; w takim przypadku Dyrektor Liceum powołuje jako osobę egzaminującą innego nauczyciela prowadzącego takie same zajęcia edukacyjne, z tym że powołanie nauczyciela zatrudnionego w innej szkole następuje w porozumieniu z dyrektorem tej szkoły.

56. Z przeprowadzonego egzaminu poprawkowego sporządza się protokół zawierający:

- 1) nazwę zajęć edukacyjnych, z których był przeprowadzony egzamin,
- 2) nazwisko i imię ucznia,

- 3) skład komisji,
- 4) termin egzaminu poprawkowego,
- 5) pytania egzaminacyjne,
- 6) wynik egzaminu poprawkowego oraz uzyskana ocenę,
- 7) pisemne prace i zwięzłe informacje o ustnych odpowiedziach ucznia.

57. Uczeń, który z przyczyn usprawiedliwionych nie przystąpił do egzaminu poprawkowego w wyznaczonym terminie, może przystąpić do niego w dodatkowym terminie, ustalonym przez Dyrektora Liceum;

58. Uczeń, który nie zdał egzaminu poprawkowego, nie otrzymuje promocji do klasy programowo wyższej i powtarza klasę z zastrzeżeniem § 35 ust. 75.

59. Uczeń lub jego rodzice mogą zgłosić zastrzeżenie do Dyrektora Liceum, jeżeli uznają, że roczna ocena klasyfikacyjna z zajęć edukacyjnych lub roczna ocena klasyfikacyjna zachowania została ustalona niezgodnie z przepisami prawa dotyczącymi trybu ustalania tej oceny.

60. Zastrzeżenia, o których mowa w § 35 ust. 58 mogą być zgłaszane w terminie od dnia ustalenia oceny do 2 dni po zakończeniu rocznych zajęć dydaktyczno – wychowawczych.

61. Ustalenie rocznej oceny klasyfikacyjnej z zajęć edukacyjnych lub rocznej oceny klasyfikacyjnej zachowania, co do której zgodnie z § 35 ust. 58 zgłoszono zastrzeżenia, następuje w terminie 5 dni od zgłoszenia zastrzeżeń.

62. W przypadku stwierdzenia, że roczna ocena klasyfikacyjna z zajęć edukacyjnych lub roczna ocena klasyfikacyjna zachowania została ustalona niezgodnie z przepisami prawa dotyczącymi trybu ustalania tej oceny, dyrektor szkoły powołuje komisję, która:

- 1) w przypadku rocznej oceny klasyfikacyjnej z zajęć dydaktycznych przeprowadza sprawdzian wiadomości i umiejętności ucznia, w formie pisemnej i ustnej, oraz ustala roczną ocenę klasyfikacyjną z danych zajęć edukacyjnych,
- 2) w przypadku rocznej oceny klasyfikacyjnej zachowania ustala roczną ocenę klasyfikacyjną zachowania w drodze głosowania zwykłą większością głosów; w przypadku równej liczby głosów decyduje głos przewodniczącego komisji.

63. Dyrektor Liceum powołuje komisję w celu sprawdzenia wiadomości i umiejętności ucznia lub ustalenia rocznej oceny klasyfikacyjnej zachowania, a termin jej posiedzenia uzgadnia z uczniem i jego rodzicami.

64. W skład komisji powołanej zgodnie z § 35 ust. 62 wchodzi:

- 1) w przypadku rocznej oceny klasyfikacyjnej z zajęć edukacyjnych:
 - a) przewodniczący komisji – Dyrektor Liceum lub wicedyrektor,

- b) nauczyciel prowadzący dane zajęcia edukacyjne,
- c) dwóch nauczycieli z danej lub innej szkoły tego samego typu prowadzących takie same zajęcia edukacyjne.

2) w przypadku rocznej oceny klasyfikacyjnej zachowania:

- a) przewodniczący komisji - Dyrektor Liceum lub wicedyrektor,
- b) wychowawca klasy,
- c) wskazany przez Dyrektora Liceum nauczyciel prowadzący zajęcia edukacyjne w danej klasie,
- d) pedagog,
- e) psycholog,
- f) przedstawiciel samorządu uczniowskiego (klasowego),
- g) przedstawiciel Rady Rodziców.

65. Nauczyciel prowadzący dane zajęcia edukacyjne może być zwolniony z pracy komisji powołanej zgodnie z § 35 ust. 62 na własną prośbę lub w innych, szczególnie uzasadnionych przypadkach. W takim przypadku dyrektor szkoły powołuje jako osobę egzaminującą innego nauczyciela prowadzącego takie same zajęcia edukacyjne, z tym że powołanie nauczyciela zatrudnionego w innej szkole następuje w porozumieniu z dyrektorem tej szkoły.

66. Ustalona przez komisję powołaną zgodnie z § 35 ust. 62 roczna ocena klasyfikacyjna z zajęć edukacyjnych oraz roczna ocena klasyfikacyjna zachowania nie może być niższa od ustalonej wcześniej oceny.

67. Ocena ustalona przez komisję powołaną zgodnie z § 35 ust. 62 jest ostateczna, z tym iż niedostateczna roczna ocena klasyfikacyjna z zajęć edukacyjnych może być zmieniona w wyniku egzaminu poprawkowego.

68. Z prac komisji powołanej zgodnie z § 35 ust. 62 sporządza się protokół stanowiący załącznik do arkusza ocen ucznia zawierający w szczególności:

1) w przypadku rocznej oceny klasyfikacyjnej z zajęć edukacyjnych:

- a) skład komisji,
- b) termin sprawdzianu,
- c) zadania sprawdzające,
- d) wynik sprawdzianu oraz ustaloną ocenę,
- e) pisemne prace ucznia i zwięzłą informację o ustnych odpowiedziach ucznia.

2) w przypadku rocznej oceny klasyfikacyjnej zachowania:

- a) skład komisji,
- b) termin posiedzenia komisji,

c) wynik głosowania,

d) ustaloną ocenę zachowania wraz z uzasadnieniem.

69. Uczeń, który z przyczyn usprawiedliwionych nie przystąpił do sprawdzianu, o którym mowa w § 35 ust.58 może przystąpić do niego w dodatkowym terminie, wyznaczonym przez Dyrektora Liceum.

70. Przepisy § 35 ust. 61 – 68 stosuje się odpowiednio w przypadku gdy uczeń lub jego rodzice zgłoszą zastrzeżenie do Dyrektora Liceum, jeżeli uznają, że roczna ocena klasyfikacyjna z zajęć edukacyjnych lub roczna ocena klasyfikacyjna zachowania uzyskana w wyniku egzaminu poprawkowego została ustalona niezgodnie z przepisami prawa dotyczącymi trybu ustalania tej oceny.

71. Zastrzeżenia, o których mowa w § 35 ust.69 mogą być zgłaszane w terminie do 5 dni od dnia przeprowadzenia egzaminu poprawkowego.

72. W przypadku uwzględnienia zastrzeżeń, o których mowa w § 35 ust. 69 Dyrektor Liceum zarządza ponowny sprawdzian wiadomości i umiejętności, który przeprowadza się w ciągu 3 dni od daty zgłoszenia zastrzeżeń.

73. Ocena ustalona przez komisję w przypadku sprawdzianu, o którym jest mowa § 35 ust. 71 jest ostateczna.

74. Uczeń, który z przyczyn usprawiedliwionych nie przystąpił do sprawdzianu, o którym mowa w § 35 ust.71 może przystąpić do niego w dodatkowym terminie, wyznaczonym przez Dyrektora Liceum.

75. Laureaci i finaliści olimpiad przedmiotowych otrzymują z danych zajęć edukacyjnych celującą roczną ocenę klasyfikacyjną.

76. Uwzględniając możliwości edukacyjne ucznia Rada Pedagogiczna może jeden raz w ciągu danego etapu edukacyjnego promować do klasy programowo wyższej ucznia, który nie zdał egzaminu poprawkowego z jednych obowiązkowych zajęć edukacyjnych, pod warunkiem, że te obowiązkowe zajęcia edukacyjne są, zgodnie ze szkolnym planem nauczania, realizowane w klasie programowo wyższej.

77. Uczeń, który w wyniku klasyfikacji rocznej uzyskał z obowiązujących zajęć edukacyjnych średnią ocen co najmniej 4,75 oraz co najmniej bardzo dobrą ocenę zachowania, otrzymuje promocję do klasy programowo wyższej z wyróżnieniem.

78. Uczeń kończy szkołę, jeżeli w wyniku klasyfikacji końcowej, na którą składają się roczne oceny klasyfikacyjne z obowiązkowych zajęć edukacyjnych uzyskane w klasie programowo najwyższej oraz roczne oceny klasyfikacyjne z obowiązkowych zajęć edukacyjnych, których

realizacja zakończyła się w klasach programowo niższych, uzyskał oceny klasyfikacyjne wyższe od oceny niedostatecznej.

79. Uczeń ma prawo do poprawy ocen w terminie ustalonym z nauczycielem przedmiotu po uprzednim usprawiedliwieniu nieobecności.

80. Poprawa oceny niedostatecznej jest dobrowolna.

81. Uczeń ma prawo do zgłoszenia nieprzygotowania do lekcji zgodnie z zasadami opisanymi w przedmiotowych zasadach oceniania.

82. Oceny są uzasadniane w formie informacji ustnej przez nauczyciela prowadzącego zajęcia edukacyjne.

83. Uzasadnienie o którym mowa w § 35 ust. 81 zawiera w szczególności informacje o:

- 1) mocnych i słabych stronach pracy ucznia,
- 2) osiągnięciach ucznia,
- 3) brakach w wiedzy ucznia,
- 4) formach uzupełnienia braków,
- 5) terminach uzupełnienia braków,
- 6) kierunkach i sposobach dalszej pracy.

84. Wychowawca uzasadnia ocenę z zachowania ucznia odnosząc się do kryteriów ocen z zachowania zawartych w § 35 ust. 14.

85. Uczniowie oraz ich rodzice otrzymują informacje o postępach edukacyjnych na zebraniach, konsultacjach, jak również w ustalonych indywidualnie terminach w ciągu całego roku szkolnego.

86. Informacja o postępach edukacyjnych uczniów oraz o przewidywanych rocznych ocenach klasyfikacyjnych z zajęć edukacyjnych oraz przewidywanej rocznej ocenie klasyfikacyjnej zachowania jest dokumentowana na bieżąco w dzienniku elektronicznym, do którego mają dostęp rodzice i uczniowie.

87. Sprawdzone i ocenione pisemne prace ucznia są udostępniane uczniowi i jego rodzicom.

88. Na wniosek ucznia lub jego rodziców przekazuje się kopię dokumentacji dotyczącej egzaminu klasyfikacyjnego, egzaminu poprawkowego, zastrzeżeń odnoszących się do rocznej oceny klasyfikacyjnej z zajęć edukacyjnych lub rocznej oceny klasyfikacyjnej zachowania oraz innej dokumentacji dotyczącej oceniania ucznia.

Rozdział 6. Uczniowie i ich rodzice

1. Uczeń ma prawo do:
 - 1) właściwie zorganizowanego procesu kształcenia, zgodnie z zasadami higieny umysłowej;
 - 2) opieki wychowawczej i warunków pobytu w Liceum zapewniających bezpieczeństwo i ochronę przed wszelkimi formami przemocy fizycznej bądź psychicznej oraz ochronę i poszanowanie godności;
 - 3) korzystania z opieki pielęgniarki szkolnej, poradnictwa i terapii pedagogicznej oraz psychologicznej,
 - 4) korzystania z pomocy stypendialnej bądź doraźnej zgodnie z odrębnymi przepisami;
 - 5) życzliwego, podmiotowego traktowania w procesie dydaktyczno – wychowawczym;
 - 6) swobody wyrażania myśli i przekonań, w szczególności dotyczących życia Liceum, a także światopoglądowych i religijnych – jeżeli nie narusza tym dobra innych osób;
 - 7) rozwijania zainteresowań, zdolności i talentów;
 - 8) sprawiedliwej, obiektywnej i jasnej oceny oraz ustalonych sposobów kontroli postępów w nauce;
 - 9) pomocy w przypadku trudności w nauce;
 - 10) korzystania z poradnictwa psychologiczno – pedagogicznego i zawodowego;
 - 11) korzystania z pomieszczeń szkolnych, sprzętu, środków dydaktycznych, zbiorów biblioteki Liceum itp.;
 - 12) wpływania na życie Liceum przez działalność samorządową oraz zrzeszania się w organizacjach działających w Liceum;
 - 13) dostępu do informacji zawartych w elektronicznym dzienniku lekcyjnym zgodnie z zasadami prowadzenia elektronicznej dokumentacji przebiegu nauczania w Liceum.
2. Na straży przestrzegania praw ucznia, określonych w niniejszym statucie oraz wynikających z obowiązującego prawa oświatowego, a także dokumentów międzynarodowych ratyfikowanych przez Polskę takich jak Konwencja Praw Dziecka, oprócz organów Liceum, stoi Szkolny Rzecznik Praw Ucznia.
 - 1) wyboru kandydatów na Rzecznika Praw Ucznia dokonuje Samorząd Uczniowski spośród grona pedagogicznego Liceum;
 - 2) Rzecznika Praw Ucznia wybierają uczniowie w wolnych, demokratycznych, tajnych i bezpośrednich wyborach;
 - 3) kadencja Rzecznika Praw Ucznia trwa 1 rok;

- 4) warunki i tryb wyboru Rzecznika Praw Ucznia określa regulamin.
3. Szkolny Rzecznik Praw Ucznia pomaga uczniom w egzekwowaniu przysługujących im praw wewnątrzszkolnych oraz pełni funkcję doradcy – pośrednika w kontaktach z Krajowym Rzecznikiem Praw Dziecka i jego organami.
4. W przypadku naruszenia praw, o których mowa w § 38 ust. 1, uczeń lub jego rodzice po wykorzystaniu trybu wewnątrzszkolnego mogą odwoływać się do Warmińsko – Mazurskiego Kuratora Oświaty w Olsztynie lub skorzystać z procedur przewidzianych dla systemu wymiaru sprawiedliwości obowiązującego w Polsce i wynikającego z dokumentów międzynarodowych, dotyczących praw człowieka ratyfikowanych przez Polskę.

§ 37

1. Uczeń ma obowiązek:

- 1) systematycznie i aktywnie uczestniczyć w zajęciach edukacyjnych i przygotowywać się do nich oraz właściwie zachowywać się w ich trakcie;
- 2) właściwie zachowywać się wobec nauczycieli i innych pracowników Liceum oraz pozostałych uczniów;
- 3) dbać o życie, zdrowie i bezpieczeństwo własne oraz kolegów;
- 4) dbać o higienę, schludny wygląd i nosić odpowiedni strój;
- 5) dbać o wspólne dobro, mienie, ład i porządek w Liceum;
- 6) godnie i kulturalnie zachowywać się w szkole i poza nią;
- 7) dbać o piękno mowy ojczystej;
- 8) okazywać szacunek innym osobom;
- 9) dbać o honor i tradycję szkoły;
- 10) wyłączać telefon komórkowy w czasie zajęć dydaktycznych;
- 11) usprawiedliwiać na piśmie lub za pośrednictwem dziennika elektronicznego nieobecności na zajęciach edukacyjnych w terminie do 5 dni roboczych po powrocie do szkoły,
- 12) uczeń pełnoletni może dokonać usprawiedliwienia nieobecności na zajęciach edukacyjnych samodzielnie w formie pisemnej lub za pośrednictwem dziennika elektronicznego w terminie do 5 dni roboczych po powrocie do szkoły.

§ 38

1. Liceum nagradza ucznia za:
 - 1) celujące i bardzo dobre wyniki w nauce;
 - 2) wzorową postawę;
 - 3) wybitne osiągnięcia;
 - 4) aktywną działalność na rzecz Liceum i środowiska.
2. Ustala się następujące nagrody dla uczniów Liceum:
 - 1) pochwała ucznia przez wychowawcę wobec całej klasy;
 - 2) pochwała ucznia przez Dyrektora Liceum wobec całej społeczności szkolnej;
 - 3) list pochwalny Dyrektora Liceum do rodziców ucznia;
 - 4) nagrody dla najlepszych uczniów przyznawane na koniec roku szkolnego;
 - 5) nagrody fundowane indywidualnie przez osoby fizyczne lub prawne dla najlepszych uczniów.
3. W sprawach nagradzania uczniów zgodnie z § 38 ust. 2. pkt. 2 – 5 wnioskować mogą do Dyrektora Liceum:
 - 1) nauczyciele;
 - 2) pracownicy szkoły;
 - 3) Samorząd Uczniowski;
 - 4) Rada Rodziców;
 - 5) instytucje współpracujące z Liceum.
4. Uczeń ma prawo do odwołania się od przyznanej nagrody w następującym trybie:
 - 1) od nagrody przyznanej przez wychowawcę do Dyrektora Liceum, na piśmie z uzasadnieniem;
 - 2) od nagrody przyznanej przez Dyrektora Liceum przysługuje złożenie wniosku pisemnego z uzasadnieniem o ponowne rozpatrzenie sprawy do Dyrektora Liceum.
5. Odwołanie składa rodzic lub uczeń w sekretariacie Liceum w terminie 3 dni od otrzymania nagrody.
6. Dyrektor podejmuje decyzję w terminie 3 dni od wpłynięcia odwołania.
7. Decyzja Dyrektora Liceum w tej kwestii jest ostateczna.

§ 39

1. Za naruszenie obowiązków szkolnych określonych w regulaminach uczeń może być ukarany.

2. Kary stopniuje się uwzględniając rodzaj i szkodliwość przewinienia.
3. Kara może obejmować:
 - 1) upomnienie ucznia przez nauczyciela;
 - 2) udzielenie uczniowi nagany przez wychowawcę lub nauczyciela danego przedmiotu;
 - 3) udzielenie nagany przez dyrektora Liceum;
 - 4) przeniesienie ucznia do innej klasy;
 - 5) skreślenie z listy uczniów.
4. Kary nie mogą być stosowane łącznie.
5. Kara wymieniona w § 39 ust.3 pkt. 5 stosowana jest na podstawie uchwały Rady Pedagogicznej.
6. Uczeń Liceum może być usunięty z Liceum za szczególnie rażące naruszenie zasad współżycia społecznego, za szkodliwy wpływ na społeczność uczniowską lub:
 - 8) rażąco chuligański wybryk;
 - 9) skrajnie naganne poniżenie koleżanek i kolegów;
 - 10) świadome prowadzenie handlu narkotykami w szkole lub udowodnione prowadzenie handlu narkotykami poza szkołą;
 - 11) za nieusprawiedliwione opuszczenie 100 godzin lekcyjnych.
7. W sprawach karania uczniów wnioskować o ich zastosowanie mogą organy Liceum.
8. Dyrektor Liceum może wstrzymać wykonanie kary, jeżeli uzyska poręczenie nauczyciela, Samorządu Uczniowskiego, Rady Rodziców lub Szkolnego Rzecznika Praw Ucznia.
9. Wychowawca oddziału informuje rodziców ucznia o zastosowaniu wobec niego kary wymienionej w § 39 ust. 3 pkt. 2 – 5.
10. Uczeń ma prawo do odwołania się od nałożonej kary w następującym trybie:
 - 1) od kary nałożonej przez wychowawcę do Dyrektora Liceum, na piśmie wraz z uzasadnieniem;
 - 2) od kary nałożonej przez dyrektora Liceum na piśmie i za pośrednictwem Dyrektora Liceum do Warmińsko-Mazurskiego Kuratora Oświaty w Olsztynie;
 - 3) od kary skreślenia ucznia z listy uczniów Liceum, uczeń lub jego rodzice mają prawo odwołać się w terminie 14 dni od daty jej otrzymania na piśmie do Warmińsko – Mazurskiego Kuratora Oświaty w Olsztynie za pośrednictwem Dyrektora Liceum.

1. Rodzice mają prawo do:

- 1) znajomości statutu i regulaminów obowiązujących w szkole;
- 2) znajomości zadań i zamierzeń dydaktyczno-wychowawczych w danej klasie i w szkole;
- 3) wiedzy o wynikach nauczania i zachowaniu swojego dziecka;
- 4) znajomości przepisów dotyczących oceniania, klasyfikowania i promowania uczniów;
- 5) znajomości zasad przeprowadzania egzaminu maturalnego;
- 6) decydowania o udziale dziecka niepełnoletniego w zajęciach wychowania do życia w rodzinie oraz w zajęciach religii/etyki;
- 7) uzyskania informacji i porad w sprawach wychowania i dalszego kształcenia swojego dziecka;
- 8) współpracy z pedagogiem i psychologiem szkolnym;
- 9) informacji o współpracy z Poradnią Psychologiczno-Pedagogiczną i innymi poradniami specjalistycznymi;
- 10) przekazywania swoich uwag o pracy szkoły Dyrektorowi, pedagogowi, psychologowi, nauczycielom i wychowawcy oddziału klasowego;
- 11) wyrażania i przekazywania organowi nadzorującemu szkołę opinii na temat pracy szkoły;
- 12) usprawiedliwiania nieobecności dziecka na zajęciach edukacyjnych i zwalniania go z tych zajęć.

§ 41

1. Rodzice mają obowiązek:

- 1) zapewnienia regularnego uczęszczania dziecka na zajęcia edukacyjne;
- 2) zapewnienia dziecku warunków umożliwiających przygotowanie się do zajęć szkolnych;
- 3) uczestnictwa w spotkaniach z wychowawcą oddziału klasowego wg ustalonego harmonogramu, w tym odebrania informacji o przewidywanych i wystawionych śródrocznych i rocznych ocenach klasyfikacyjnych z poszczególnych zajęć edukacyjnych i zachowania;
- 4) monitorowania na bieżąco wyników nauczania swojego dziecka;

- 5) niezwłocznego powiadamiania o problemach zdrowotnych dziecka;
- 6) niezwłocznego przybycia do szkoły na prośbę wychowawcy, pedagoga czy psychologa szkolnego lub Dyrektora;
- 7) ponoszenia finansowej odpowiedzialności za zniszczenie mienia szkolnego przez dziecko.

§ 42

1. Rodzice dziecka podlegającego obowiązkowi nauki są obowiązani do zapewnienia regularnego uczęszczania dziecka na zajęcia szkolne.
2. Przez niespełnienie obowiązku nauki należy rozumieć nieusprawiedliwioną nieobecność ucznia, który nie ukończył 18 lat, w okresie jednego miesiąca na co najmniej 50% obowiązkowych zajęć edukacyjnych.
3. Niespełnianie obowiązku nauki podlega egzekucji w trybie przepisów o postępowaniu egzekucyjnym w administracji.

§ 43

1. Szkoła informuje rodziców o zastosowaniu wobec ucznia kary.
2. Decyzje administracyjne, w których stroną jest pełnoletni uczeń, a dotyczą np.: jego skreślenia z listy uczniów lub udzielenia mu odmowy na indywidualny tryb lub program nauczania, będą przekazane do wiadomości rodzicom.

§ 44

1. Liceum stwarza uczniom warunki pobytu zapewniające bezpieczeństwo, ochronę przed przemocą, uzależnieniami, demoralizacją i innymi przejawami patologii społecznej, stosownie do wieku i potrzeb uczniów oraz warunków środowiskowych szkoły, a w szczególności:
 - 1) uczniowie przebywają w budynku Liceum w czasie zajęć lekcyjnych i pozalekcyjnych;
 - 2) za bezpieczeństwo w czasie przerw międzylekcyjnych odpowiadają nauczyciele dyżurujący;

- 3) ubrania wierzchnie uczniowie pozostawiają w szatniach, które są przez nich zamykane;
- 4) w czasie zaistnienia wypadku należy bezzwłocznie powiadomić o tym pielęgniarkę szkolną, wychowawcę oddziału, nauczyciela dyżurującego, Społecznego Inspektora Pracy i Dyrektora Liceum;
- 5) osoby będące świadkami wypadku lub powiadomione o jego zaistnieniu obowiązane są udzielić pierwszej pomocy, sprowadzić pomoc specjalistyczną;
- 6) Dyrektor Liceum ma obowiązek powiadomić o wypadku rodziców ucznia;
- 7) pracownicy obsługi i nauczyciel dyżurujący kontrolują pobyt innych osób (nie będących uczniami lub pracownikami) na terenie budynku Liceum;
- 8) w celu zapewnienia bezpieczeństwa Liceum objęte jest całodobowym monitoringiem na zewnątrz i wewnątrz budynku a obraz jest rejestrowany i zapisywany na twardej dyskach;
- 9) podczas lekcji i przerw międzylekcyjnych uczniowie mają obowiązek przebywania w budynku szkoły.

Rozdział 7. Ceremoniał szkolny

§ 45

1. Decyzją nr 31/94 Kuratora Oświaty w Elblągu z dnia 13 sierpnia 1994 r. w dniu 15 sierpnia 1994 r. powołano jako samodzielną placówkę IV Liceum Ogólnokształcące i nadano mu imię Komisji Edukacji Narodowej.
2. Liceum posiada własny Sztandar ufundowany przez Radę Rodziców w 1994 roku.
3. Płat sztandaru stanowi tkanina w kształcie kwadratu o wymiarach 110 cm na 110 cm, obszyta srebrną frędzlą o długości 6 cm. Drzewiec o wysokości 260 cm jest zwieńczony głowicą – srebrnym orłem w koronie o wysokości 20 cm.
4. Awers sztandaru wykonany jest z tkaniny koloru niebieskiego. W środkowej części znajduje się symboliczny złoty kaganek oświaty z płomieniem koloru biało-czerwonego, stojący na otwartej księdze koloru srebrnego ze złotą obwolutą. Wokół kaganka znajduje się srebrny napis w dwóch wierszach: "IV Liceum Ogólnokształcące; im. Komisji Edukacji Narodowej", a pod symbolem kaganka srebrny napis w linii prostej „w Elblągu”.

5. Rewers płata sztandaru jest podzielony na dwa pasy tej samej szerokości wykonane z tkaniny, z których górny jest koloru białego, a dolny koloru czerwonego, symbolizujące barwy narodowe. Centralnie na białym polu znajduje się godło Rzeczypospolitej Polskiej, wizerunek orła białego ze złotą koroną na głowie zwróconej w prawo, z rozwiniętymi skrzydłami, z dziobem i szponami złotymi, umieszczony w czerwonym polu tarczy herbowej.

§ 46

1. Liceum posiada hymn szkoły, którym jest „Hymn do miłości ojczyzny” Ignacego Krasickiego.
2. Hymn śpiewany jest do muzyki Wojciecha Sowińskiego.
3. Hymn obowiązuje na wszystkich uroczystościach szkolnych.

§ 47

1. Prezentacji sztandaru szkoły dokonuje poczet sztandarowy składający się ze sztandarowego i dwóch asystujących.
2. W skład pocztu sztandarowego wchodzi 3 uczniów wybieranych spośród najlepszych uczniów Liceum.
3. Kandydatury członków pocztu sztandarowego przedstawiają wychowawcy klas drugich do końca marca.
4. Wyboru składu pocztu sztandarowego dokonuje Dyrektor Liceum po zasięgnięciu opinii Samorządu Uczniowskiego.
5. Przekazanie sztandaru następuje w dniu zakończenia roku szkolnego klas trzecich.
6. Kadencja członków pocztu sztandarowego trwa jeden rok szkolny.
7. Insygnia pocztu sztandarowego tworzą:
 - 1) biało-czerwone szarfy przewieszane przez prawe ramię, zwrócone kolorem białym w stronę kołnierza, spięte na lewym biodrze rozetą z białym środkiem i czerwonym otokiem;
 - 2) białe rękawiczki.

8. Udział sztandaru w uroczystościach dotyczy szczególnie:

- 1) rozpoczęcia i zakończenia roku szkolnego;
- 2) ceremonii ślubowania uczniów klas pierwszych;
- 3) Dnia Edukacji Narodowej;
- 4) rocznic Liceum lub innych placówek oświatowych;
- 5) uroczystości państwowych i religijnych.

9. Uroczystości z udziałem sztandaru wymagają zachowania powagi, właściwych postaw i ubioru prezentujących go osób, a przechowywanie i transport odpowiedniego jego poszanowania.

§ 48

1. Szkoła posiada własny ceremoniał, który obejmuje:

- 1) uroczystość rozpoczęcia roku szkolnego;
- 2) uroczystość ślubowania uczniów;
- 3) tekst ślubowania uczniowskiego w brzmieniu: „Ślubuję Ci, Ojczyzno, miłość i pracę dnia każdego wytrwałą i twardą; Ślubuję stać dzielnie w szeregach walczących o prawdę, sprawiedliwość i dobrobyt narodu; Ślubuję wierność sztandarowi naszej szkoły; Na sztandar nasz i godło państwa uroczyście przyrzekam, że wierny idei Komisji Edukacji Narodowej, pracować będę w imię miłości dobra powszechnego; Ślubujemy.”;
- 4) uroczystość zakończenia roku szkolnego;
- 5) coroczne obchody Dnia Edukacji Narodowej - święta patrona szkoły.

§ 49

1. W Liceum funkcjonuje Izba Tradycji IV Liceum Ogólnokształcącego w Elblągu.
2. Bezpośrednią opiekę nad Izbą Tradycji sprawuje wyznaczony przez Dyrektora nauczyciel opiekun.
3. Do podstawowych zadań opiekuna Izby Tradycji w szczególności należą:
 - 1) gromadzenie, ewidencja oraz udostępnianie zbiorów ukazujących historię i tradycję IV Liceum Ogólnokształcącego w Elblągu;

- 2) gromadzenie informacji dotyczących historii IV Liceum Ogólnokształcącego w Elblągu;
- 3) urządzenie wystaw i ekspozycji czasowych,
- 4) organizowanie lekcji, spotkań i konkursów związanych z historią IV Liceum Ogólnokształcącego w Elblągu,
- 5) konserwacja eksponatów,
- 6) współpraca z instytucjami, stowarzyszeniami, organizacjami i osobami fizycznymi w zakresie kultywowania i propagowania historii IV Liceum Ogólnokształcącego w Elblągu.

Rozdział 8. Postanowienia końcowe

§ 50

Zasady gospodarki finansowej Liceum określają odrębne przepisy.

§ 51

1. Tryb uchwalania statutu:
 - 1) na zebraniu Rady Pedagogicznej przedstawiony zostaje wniosek w sprawie uchwalenia Statutu,
 - 2) Rada Pedagogiczna zapoznaje się z projektem Statutu,
 - 3) Rada Pedagogiczna uchwała Statut Liceum.
2. Nowelizacje w Statucie mogą być wprowadzane na wniosek:
 - 4) organów Liceum,
 - 5) organu prowadzącego,
 - 6) organu sprawującego nadzór pedagogiczny.
3. Tryb wprowadzania nowelizacji do Statutu jest identyczny jak tryb jego uchwalania.
4. O nowelizacjach w Statucie Dyrektor Liceum powiadamia organy Szkoły.
5. Tekst jednolity Statutu jest ogłaszany przez Dyrektora Liceum najpóźniej po trzech nowelizacjach w formie zarządzenia do którego tekst jednolity stanowi załącznik.

§ 52

1. Statut niniejszy wchodzi w życie z dniem 1 grudnia 2019 r.
2. 30 listopada 2019 roku traci moc Statut IV Liceum Ogólnokształcącego im. Komisji Edukacji Narodowej przyjęty uchwałą Rady Pedagogicznej nr 11/2017/2018 z dnia 27 listopada 2017 roku z późniejszymi zmianami.